

PROJECTE EDUCATIU  
DEL CENTRE  
P.E.C.

COL.LEGI PÚBLIC  
"MARTÍNEZ BELLVER "  
XATIVA

Revisió 2 008-2 009

## Index

<b>1. Preàmbul .....</b>	<b>3</b>
<b>2. Principis de l'activitat educativa.....</b>	<b>4</b>
<b>3. Projecte Educatiu del Centre .....</b>	<b>5</b>
3.1 -Estructura del projecte .....	6
3.2 -Ambit contextual . Anàlisi .....	7
3.2.1.- Físic .....	8
3.2.1.1. Situació .....	8
3.2.1.2. Tipologia .....	8
3.2.1.3. Infraestructura i recursos .....	8
3.2.2.- Personal .....	9
3.2.2.1. Professorat .....	9
3.2.2.2. Alumnes .....	10
3.2.2.3. Característiques dels alumnes.....	10
3.2.3.- Entorn .....	11
3.2.3.1. L' entorn socio - cultural .....	11
3.2.3.2. L' entorn socio - econòmic .....	11
3.2.3.3. L' entorn familiar .....	12
3.2.4. - Actualització de dades .....	13
3.3 - Ambit ideològic .....	20
3.3.1 Trets d' identitat .....	20
3.4 - Ambit d' actuació.....	20
3.4.1 Objectius 1.....	21
3.4.2 Objectius 2.....	22
3.4.3 Objectius 3.....	23
3.4.4 Objectius 4.....	24
3.4.5 Objectius 5.....	25
3.5 -Ambit estructural .....	26
3.5.1 Organigrama .....	26
3.5.2 Plá de normalització lingüística Programa d'enriquiment 3 <sup>a</sup> Llengua.....	27
<b>4. Formalització de l'estructura.....</b>	<b>45</b>
Index del reglament .....	46
Reglament de Régim Intern .....	47
<b>5. Dades d'aprovació i revisió per part del Consell Escolar...70</b>	

# 1. Preàmbul

**El Projecte Educatiu del Centre** és el document que orientarà el treball del professorat, després d' haver estat consensuat per tota la comunitat educativa.

Acò ha implicat la reflexió, participació, crítica i assimilació per part de totes i tots els qui intervineixen en el procés d' ensenyament.

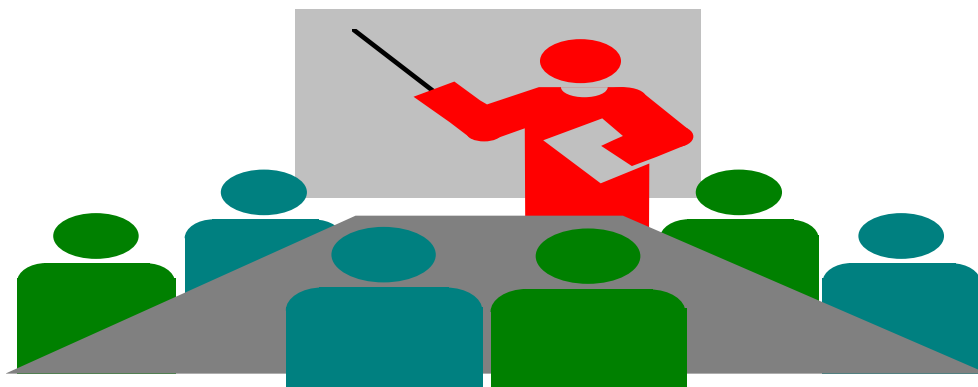
Ens ha servit per a dotar d' **identitat i autonomia** el nostre centre docent a la fi de que adquireixca el seu **propri estil** i faça possible la seua **integració** en el propi entorn.

És un instrument amb projecció de futur, pensat i elaborat col.lectivament per la nostra comunitat escolar a partir de l'anàlisi de la realitat ; que actua de manera coherent sobre la pràctica docent amb la intenció de millorar-la, dotant-la de l'eficàcia necessària per a poder alcançar els objectius pretessos.

Està fonamentat en la reflexió al voltant de la realitat econòmica, sociolingüística i cultural, així com en les necessitats específiques dels alumnes , les seues famílies, els professors , tenint en compte la normativa legal , els recursos materials, personals i organitzatius disponibles.

Estableix els valors, procediments i les actituds que s' han considerat com a bàsiques.

Assenyala el conjunt de valors que ha de contenir tot model educatiu, els objectius que es pretenen alcançar i la definició de les línies d' intervenció educatives acceptades en un compromís comú per tots i cadascun dels sectors que constitueixen la nostra comunitat educativa.



## 2. Principis de l'activitat educativa (LOE)

- a) La qualitat de l'educació per a tot l'alumnat, independentment de les seues condicions i circumstàncies.
- b) L'equitat, que garantisca la igualtat d'oportunitats, la inclusió educativa i la no discriminació i actue com a element compensador de les desigualtats personals, culturals, econòmiques i socials, amb especial atenció a què deriven de discapacitat.
- c) La transmissió i posada en pràctica de valors que afavorisquen la llibertat personal, la responsabilitat, la ciutadania democràtica, la solidaritat, la tolerància, la igualtat, el respecte i la justícia, així com que ajuden a superar qualsevol tipus de discriminació.
- d) La concepció de l'educació com un aprenentatge permanent, que es desenrotlla al llarg de tota la vida.
- e) La flexibilitat per a adequar l'educació a la diversitat d'aptituds, interessos, expectatives i necessitats de l'alumnat, així com als canvis que experimenten l'alumnat i la societat.
- f) L'orientació educativa i professional dels estudiants, com a mitjà necessari per a l'èxit d'una formació personalitzada, que propicie una educació integral en coneixements, destreses i valors.
- g) L'esforç individual i la motivació de l'alumnat.
- h) L'esforç compartit per alumnat, famílies, professors, centres, Administracions, institucions i el conjunt de la societat.
- i) L'autonomia per a establir i adequar les actuacions organitzatives i curriculars en el marc de les competències i responsabilitats que corresponen a l'Estat, a les comunitats autònomes, a les corporacions locals i als centres educatius.
- j) La participació de la comunitat educativa en l'organització, govern i funcionament dels centres docents.
- k) L'educació per a la prevenció de conflictes i per a la resolució pacífica dels mateixos, així com la no-violència en tots els àmbits de la vida personal, familiar i social.
- l) El desenrotllament de la igualtat de drets i oportunitats i el foment de la igualtat efectiva entre hòmens i dones.
- m) La consideració de la funció docent com a factor essencial de la qualitat de l'educació, el reconeixement social del professorat i el suport a la seua tasca.
- n) El foment i la promoció de la investigació, l'experimentació i la innovació educativa.

ñ) L'avaluació del conjunt del sistema educatiu, tant en la seua programació i organització i en els processos d'ensenyança i aprenentatge com en els seus resultats.

o) La cooperació entre l'Estat i les comunitats autònomes en la definició, aplicació i avaluació de les polítiques educatives.

p) La cooperació i col·laboració de les Administracions educatives amb les corporacions locals en la planificació i implementació de la política educativa.

### **Quins són els fins que intenta aconseguir el sistema educatiu segons la LOE?**

a) El ple desenvolupament de la personalitat i de les capacitats dels alumnes.

b) L'educació en el respecte dels drets i llibertats fonamentals, en la igualtat de drets i oportunitats entre homes i dones i en la igualtat de tracte i no discriminació de les persones amb discapacitat.

c) L'educació en l'exercici de la tolerància i de la llibertat dins dels principis democràtics de convivència, així com en la prevenció de conflictes i la resolució pacífica dels mateixos.

d) L'educació en la responsabilitat individual i en el mèrit i esforç personal.

e) La formació per a la pau, el respecte als drets humans, la vida en comú, la cohesió social, la cooperació i solidaritat entre els pobles així com l'adquisició de valors que propicien el respecte cap als sers vius i el medi ambient, en particular al valor dels espais forestals i el desenvolupament Sostenible.

f) El desenvolupament de la capacitat dels alumnes per a regular el seu propi aprenentatge, confiar en les seues aptituds i coneixements, així com per a desenvolupar la creativitat, la iniciativa personal i l'esperit emprenedor.

g) La formació en el respecte i reconeixement de la pluralitat lingüística i cultural d'Espanya i de la interculturalitat com un element enriquidor de la societat.

h) L'adquisició d'hàbits intel·lectuals i tècniques de treball, de coneixements científics, tècnics, humanístics, històrics i artístics, així com el desenvolupament d'hàbits saludables, l'exercici físic i l'esport.

i) La capacitat per a l'exercici d'activitats professionals.

j) La capacitat per a la comunicació en la llengua oficial i cooficial, si l'haguera, i en una o més llengües estrangeres.

k) La preparació per a l'exercici de la ciutadania i per a la participació activa en la vida econòmica, social i cultural, amb actitud crítica i responsable i amb capacitat d'adaptació a les situacions canviants de la societat del coneixement.

### 3. PROJECTE EDUCATIU DEL CENTRE

P.E.C.

### 3.2.1.Físic

#### 3.2.1.1 Situació

Dintre de la zona urbana, en una barriada anomenada " Sant Feliu " Sí bé no és al centre de la ciutat, gaudeix de suficients i fàcils vies d'accés al mateix.

L' emplaçament del centre permet als alumnes realitzar els desplaçaments adients amb autonomia i certa tranquil.litat per part de tots, doncs no hi és massa perillós el tràfic existent, no obstant i a petició del Claustre es va sol.licitar en el seu dia a l' Exc. Ajuntament la presència d'un policia a les hores d'entrada i eixida dels alumnes, i a més a més enguany i dintre de la campanya de circulació vial els alumnes de 6é han col.laborat en el control del tràfic i el respecte del pas de zebra facilitant així el creuar del carrer dels alumnes a les hores d'entrada i d'eixida.

La contaminació acústica no és excessivament dolenta, existeix un

#### 3.2.1.2 Tipologia

El Col.legi Públic "**Martínez Bellver**" és un centre on s'imparteixen els següents nívelles educatius i és d'una línea.

<b>Educació Infantil</b>	<b>Educació Primària</b>	<b>Pedagogia Terapèutica</b>
3	6	1

### 3.2.2 Personal

#### 3.2.1.3 Infraestructura i recursos.

- \* Pista poliesportiva
- \* Zones verdes (reduïdes) dintre del recinte escolar
- \* Vestuaris amb dutxes i serveis
- \* Sala d'usos múltiples (gimnàs, saló d'actes, aula d'audiovisuals etc...)
- \* Fonts al pati
- \* Serveis professors i alumnes en totes les plantes i en el pati.
- \* Laboratori i aula de tecnologia
- \* Video, T.V. projectors de diapositives i retroprojector.
- \* Caseta meteorologica
- \* Biblioteca
- \* Aules alumnes
- \* Tutories professors/es
- \* Materials propis de l'aula mobiliari, pissarres, taulells de suro .

### 3.2.2.1 Professorat

La catalogació dels llocs de treball existents al centre són:

<b>Adscripció</b>	<b>total</b>	<b>Situació administrativa</b>
Educació Infantil	4	Definitives
Educació Primària	6	Definitius/ves
Especialistas	3	Definitius/ves
Prof. Religió Catòlica	1	Temps parcial
Psicòloga	1	Temps parcial ga. Psicopeda.Ajuntament
Logopeda	1	Temps parcial
Compensatòria	1	Temps parcial

### 3.2.2.2 Alumnes

Etapa	Nivell	alumnes	cicle	Centre
<b>Infantil</b>	3 anys	23	71	<b>206</b>
	4 anys	23		
	5 anys	25		
<b>Primària</b>	Primer	25	50	
	Segon	25		
	Tercer	25	44	
	Quart	19		
	Cinqué	21	41	
	Sise	20		

### 3.2.2.3 Característiques dels alumnes

Com en qualsevol altre centre hi ha alumnes amb necessitats educatives especials i a mes a mes d' integració. Tots ells/elles formen part de cada grup d'alumnes que depenent de l'edat i el seu progrés en l' aprenentatge els correspon.

Fent-ne aquesta consideració la resta de l'alumnat formen grups prou heterogenis amb les semblances i les diferències propies de la pluralitat i la varietat de les persones.

Conseqüentment amb aquesta realitat i tenint en compte que un dels punts bàsics de la nostra activitat educativa es preparar i desenvolupar les capacitats personals dels nostres alumnes al llarg del temps que romanen entre nosaltres, es plantegem les tasques a treballar a curt, mig, i llarg plaç per poder aconseguir una formació global i integral dels mateixos.

La diversificació curricular en alguns casos i les adaptacions curriculars individualitzades, els reforços educatius, les atencions pels especialistes... entre altres, son programades i revisades periòdicament i es mantenen reunions informatives amb els pares i mares.

Crear i aconseguir un ambient de treball on es faça palessa el respecte en les diferències és un dels nostres objectius prioritaris.

Fomentar la convivència, imprescindible per a poder viure i formar part d'una societat, és estimada com a necessària en tots els moments i procurem fer-la practica en el dia a dia, integrant en totes les àrees de competència curricular els temes transversals dels que tan sovint es parla a nivell teòric, com el companyerisme, l'amistat, la tolerància, el respecte, la cura del medi ambient i el valor que suposa tenir un bon patrimoni cultural i històric.

Estimular l' autonomia, la capacitat de ser crítics, poder emetre judicis de valor, la responsabilitat en la presa de decisions etc... doncs són eines que hauran d'utilitzar moltes vegades al llarg de la vida.

I no oblidem que una de les majors aportacions que puguem fer des de l'escola serà crear els hàbits escaients que ens permetran millorar, respectar, curar i gaudir d' una natura, d'un entorn ,d' un medi digne i saludable tan imprescindible per a poder viure.

### **3.2.3**

### **Entorn**

#### **3.2.3.1**

#### **L' entorn socio - cultural**

(enquestes i estudis actualitzats en 2.008)

Zona d' influència: majoritàriament barriada obrera que reflexa certa semblança amb la mostra d'una població típica.

Les dades arreplegades ens aporten la següent informació que ens permet quantificar i expressar el nivell cultural dels nuclis familiars dels nostres alumnes.

<b>Nivell cultural</b>	<b>Percentatge</b>	
	<b>Home</b>	<b>Dona</b>
Estudis primaris	68,6%	69,41%
Graduat escolar	48,6%	61,17%
Titolats en Formació professional	16%	27,05%
Batxillers	11,33%	9,4%
Titolats de grau mitjà	8,6%	8,23%
Titolats superiors	8,6%	8,82%

### 3.2.3.2 **L' entorn socio - económic**

La situació socio - econòmica és la pròpia d' una societat en canvi.

- La majoria dels pares treballa en el sector secundari( fàbriques i construcció) i la majoria de les mares que treballen ho fan al sector terciari ( hosteleria)
- La manca de llocs de treball i d' oportunitats a l' hora de poder trobar tasques estables, obliga a algunes famílies a treballar per compte propi instal.lant-se i creant petites empreses en els sectors secundaris i terciaris de producció com per exemple, llibreries, papereries, botigues de comestibles, verdureries, bars, etc...
- També hi ha famílies que només viuen amb els subsidis de l' atur i altres que no disposen d' aquesta font d' ingressos, realitzen treballs temporals de diverses característiques.
- Podem reflexar aquestes situacions laborals així:

<b>Situació laboral</b>	<b>Percentatge</b>	
	<b>Home</b>	<b>Dona</b>
Actius	76,6%	27,64%
Pensionistes	17,33%	19,41%
Temporals	4,66%	5,88%
Aturats	2,66%	8,82%
Domèstic	1,33%	38,23%

- La distribució de les activitats es reparteixen de la forma següent:

<b>Activitat professional</b>	<b>Percentatge</b>
-------------------------------	--------------------

	<b>Home</b>	<b>Dona</b>
Autònoms	20	4,11
Direcció d'empreses	6,7	1,76
Treballadors en fabriques	19,3	4,11
Treballadors al camp	4,6	2,35
Treballadors en hosteleria	3,3	12,94
Treballadors en la construcció	24	0
Administratius	1,3	5,29
Funcionaris	8	1,17
Pensionistes	2	2,94
Llavors de la llar		58,72
Comerç	2	7,64
Altres	14	13,52

### 3.2.3.3

### **L' entorn familiar**

Arreplegades les dades aportades i que fan referència a l' entorn més pròxim dels nostres alumnes, **el seu nucli familiar**, podem enriquir l'estudi amb el nombre de membres contemplant que a més a més del pare i la mare és important el nombre de fills, ( germans en una mateixa casa ).

<b>Nombre de fills/es</b>	<b>percentatge</b>
<b>1</b>	<b>17,44%</b>
<b>2</b>	<b>70,46%</b>
<b>3</b>	<b>12,08%</b>

Mostra realitzada

Alumnes que el proper curs romandran al centre

Nivells	Infantil			Primària						Total
	3 anys	4 anys	5 anys	1r.	2n.	3r.	4t.	5é.	6é	
Alumnes	23	21	25	25	25	19	21	18	15	192
Famílies	23	21	21	19	16	15	15	16	11	157
Contesta										180
No/c.										12

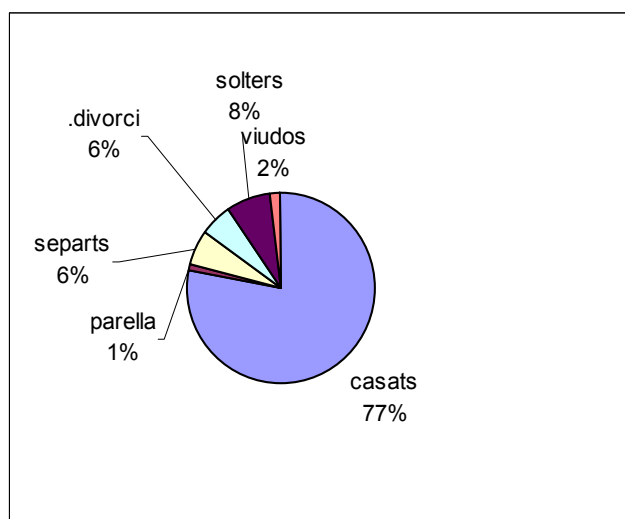
Ítems

1 Entorn familiar

1.1 Tipus d'estructura familiar

180

Casats	140	77,7%
Parella	2	1,1%
Separats	11	6,1%
Divorci.	10	5,55%
Solters	14	7,77%
Viudes/os	3	1,6%



1.2. Altres

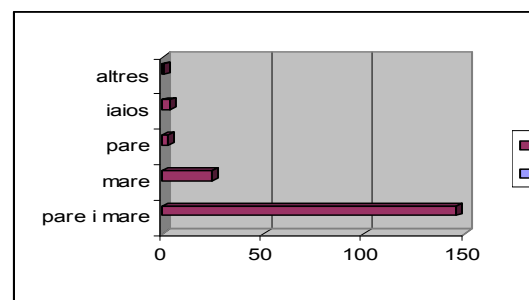
1.3. Custòdia legal dels alumnes

alumnes que han respost

180

180

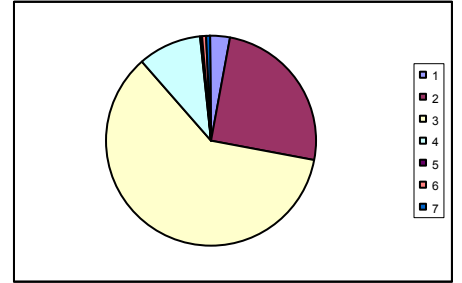
Pare i mare	146	81,1%
Mare	25	13,8%
Pare	3	1,6%
laïos	4	2,2%
Altres	2	1,1%



### 1.4. Membres que integren la unitat familiar

alumnes que han respost 167  
membres

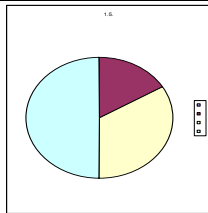
2	5	2,9%
3	42	25,1%
4	101	60,5%
5	16	9,5%
6	1	0,6%
7	1	0,6%
8	1	0,6%



### 1.5. fills

149

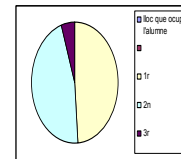
1	26	17,44%
2	105	70,46%
3	18	12,08%



### lloc que ocupa l'alumne

139

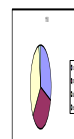
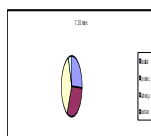
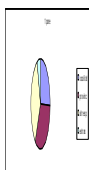
1r	68	48,9%
2n	64	46,04%
3r	7	5,03%



### 1.6 Lloc de naixement

150  
170  
180

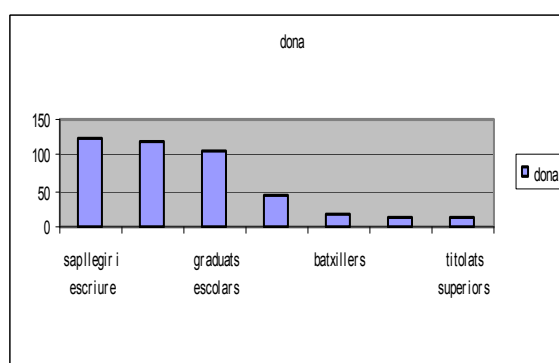
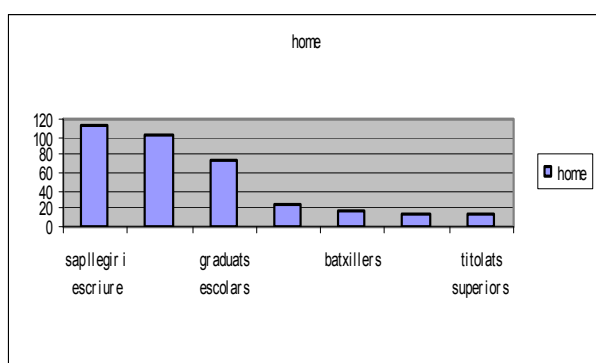
	Localitat		Provinc.		País		Extran		TOTAL
pare	95	63,3%	122	81,%	130	86,6%	20	13,3%	150
mare	100	58,8%	121	71%	146	85,8%	24	14,1%	170
fill	142	78,8	156	87%	162	90%	13	7,2%	180



## 2 Entorn socio - cultural

### 2.1 Nivell d'estudis dels tutors legals

	home	%	dona	%
sap llegir i escriure	114	76	123	72,3
certificat d'estudis primaris	103	68,6	118	69,4
graduats escolars	73	48,6	104	61,1
titolats en formació professional	24	16	46	27,0
batxillers	17	11,3	16	9,41
titolats de grau mitjà	13	8,60	14	8,23
titolats superiors	13	8,60	15	8,82



### 2.2 Coneixement i ús del Valencià

#### 2.2.1. Nivell oral

	home	%	dona	%
l'enten	147	98	170	100
el parla	127	84,7	150	88,2
no l'enten	3	2		
no el parla	5	3	20	12

#### 2.2.2. Nivell de coneixement

	home	%	dona	%
Sap llegir en valencià	136	90,6	144	84,70
Sap escriure en valencià	89	59,3	105	61,76
No sap llegir en valencià	10	6,6	13	7,64
No sap escriure en valencià	17	11,3	13	7,64
Ha realitzat cursos de normalització elemental	27	18,0	43	25,29
Ha realitzat cursos de normalització: mitjà	15	10,0	17	10,00
Ha realitzat cursos de normalització: mitjà superior	4	2,6	9	5,29

2.2.3. Nivell d' utilització

	150		170	
	home	%	dona	%
l'utilitza com a llengua vehicular a casa	112	74,6	111	65,29
l'utilitza com a llengua vehicular al treball	106	70,6	97	57,05
l'utilitza sols quan fa falta	29	19,3	33	19,41
No sol utilitzar-lo	14	9,3	22	12,94
No l' utilitza mai	13	8,6	22	12,94

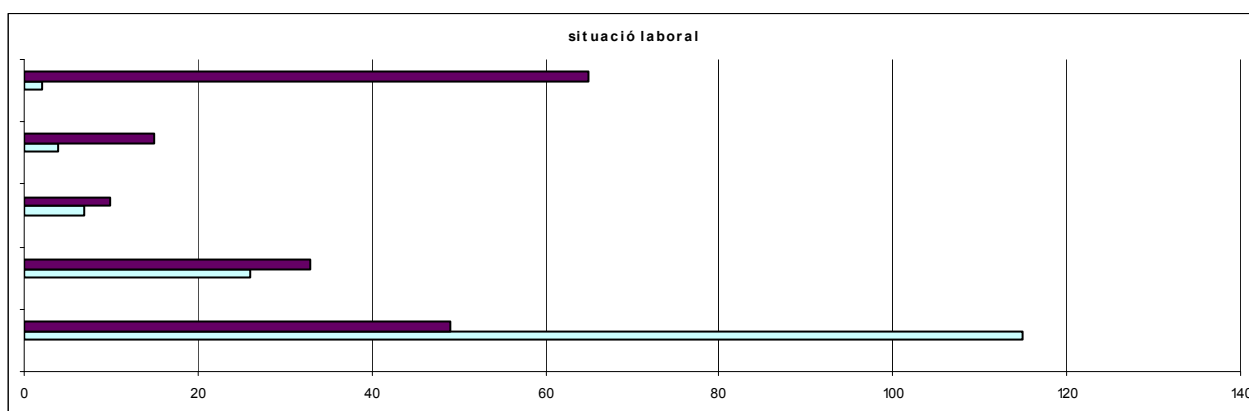
3 Entorn socio-econòmic

3.1 Situació laboral

150

170

	home	%	dona	%
Actiu fixe	115	76,6	49	28,80
Actiu temporal	26	17,3	33	19,41
Pensionista	7	4,7	10	5,88
Aturats	4	2,7	15	8,80
Treball domèstic	2	1,3	65	38,23



### 3.2. Activitat professional

	150		170	
	home	%	dona	%
Autònoms	30	20,0	7	4,11
Direcció d'empreses	10	6,7	3	1,76
Treballadors en fabriqgues	29	19,3	7	4,11
Treballadors al camp	7	4,6	4	2,35
Treballadors al comerç	3	2,0	13	7,64
Treballadors en hosteleria	5	3,3	22	12,94
Treballadors en la construcció	36	24,0	0	0,00
Administratius	2	1,3	9	5,29
Funcionaris	12	8,0	2	1,17
Pensionistes	3	2,0	5	2,94
Llavors de la llar	0	0,0	64	58,72
Altres	21	14,0	23	13,52

### 4 Relació família - escola

Grau de  
4,1 satisfacció

	150		170	
	home	%	dona	%
Preocupats	39	26,0	41	24,11
Contents	109	72,7	117	68,82
Preocupats quan hi ha problemes	41	27,3	45	26,40
indiferents	0	0,0	3	1,76
Consideren importants les actituds	120	80,0	136	80,00

#### 4.2 Grau de participació en el pla pedagògic

	home	%	dona	%
Comenta amb el tutor	59	39,3	143	84,10
Revisa l'agenda	84	49,4	128	75,29
Assisteix a les reunions generals de tutoria	41	27,3	150	88,29
Asisteix quan es sol.licitada la seua presència	83	55,3	140	82,35
Participa i col.labora en tasques escolars	54	36	67	39,41
Es manté totalment al marge del Centre	24	16	24	14,11

#### 4.3. Grau de participació en els òrgans col·legiats

	home	%	dona	%
Participa en l'elecció dels membres del Consell	59	39,3	96	56,40
Es presentaria com a candidat	5	3,3	8	4,70
Conéix les funcions del Consell Escolar	75	50	104	61,17

#### 4.4 Grau de participació en l'associació de pares

	home	%	dona	%
Són socis de l'APA	107	71,3	132	77,64
Coneix el funcionament de l'APA	77	51,3	100	58,82
Es membre de la junta de l'APA	6	4	13	7,64
Té assignat algun càrrec dintre de la junta	3	2	15	8,80
Assisteix a les reunions convocades per l'APA	18	12	42	24,70
Participaria com a vocal en la junta de l'APA	26	17,3	46	27,05

## *3.3 Àmbit ideològic :*

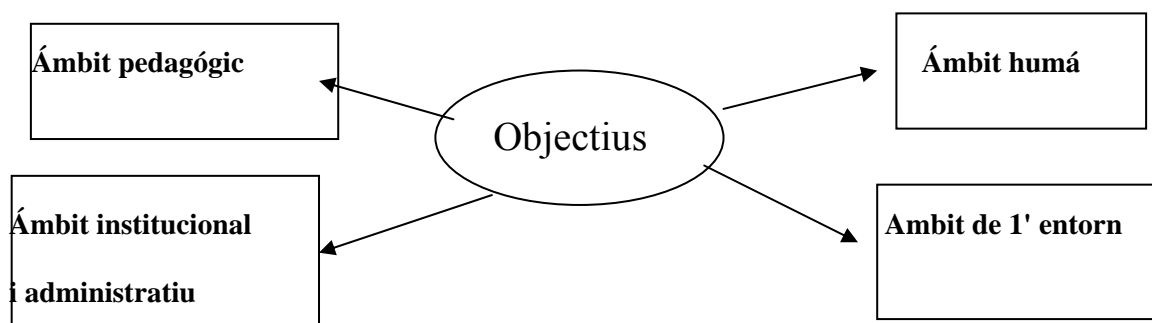
# *TRETS D'IDENTITAT*

### **3.3 Àmbit ideològic**

#### **3.3.1 Trets d' identitat**

1. Aconseguir la normalització lingüística mitjançant una educació bilingüe, seguint el model; **ensenyament en valencià**
2. Adequar els medis adients per aconseguir que els alumnes del centre adquireixquen al llarg del seu període d'escolarització obligatòria, un aprenentatge significatiu, una atenció a la diversitat i una coordinació en totes les accions que faciliten la integració escolar i social.
3. D'acord amb la igualtat de drets i la no discriminació, l'activitat educativa es desenvoluparà en el marc de la coeducació, la solidaritat, la tolerància i la participació democràtica.
4. Participar en tots els estaments de la Comunitat Educativa, amb les Institucions i altres organismes que faciliten i promoguen la formació contínua del professorat i les aplicacions de les noves tecnologies.
5. Integrar en el curriculum els temes transversals de : Educació per a la salut, Educació per a la Pau, Educació vial, Educació mediambiental procurant siguen estimats, valorats i respectats, fent possible la millora de cadascuna de les actituds tant a nivell col.lectiu com a nivell individual.

### 3.4 Ambits d'actuació dels objectius



### 3.4.1

### TRET D'IDENTITAT

1. Aconseguir la Normalització Lingüística mitjançant una educació bilingüe.  
(model de programa: Ensenyament en valencià P.E.V.)

AMBITS	OBJECTIUS
PEDAGÒGIC	<ul style="list-style-type: none"><li>- Planificar les activitats docents introduint els projectes i programacions en valencià.</li><li>- Utilitzar el valencià de forma oral i escrita a la fí de que aquest tinga una utilització correcta.</li><li>- Compensar el desavantatge lingüístic dels alumnes provinents de zones castellano parlants</li></ul>
INSTITUCIONAL I ADMINISTRATIU	<ul style="list-style-type: none"><li>- Realitzar el màxim de documents en valencià.</li><li>- Utilitzar la retolació al Centre en valencià.</li></ul>
HUMÀ	<ul style="list-style-type: none"><li>- Estimar la llengua pròpia.</li><li>- Respectar-la i assolir-la com a patrimoni cultural.</li><li>- Reconéixer l'existència d'altres llengües.</li><li>- Prendre consciència de la importància del domini de la llengua per la realització personal, l'acceptació social i l'èxit acadèmic.</li></ul>
ENTORN	<ul style="list-style-type: none"><li>- Utilitzar el valencià com a llengua prioritària de comunicació amb els alumnes, pares, entitats, etc</li><li>- Afavorir un canvi d'actituds que facen desaparéixer els prejudicis llingüístics.</li><li>- Afavorir la convivència de les dues llengües (castellà i valencià) i les dues cultures dins del teixit social.</li></ul>

### 3.4.2

## TRET D'IDENTITAT

2. Adequar els medis adients per aconseguir que els alumnes del centre adquireixen al llarg del període d'escolarització, un aprenentatge significatiu, una atenció a la diversitat i una coordinació en les accions que faciliten la integració.

ÀMBITS	OBJECTIUS
PEDAGÒGIC	<ul style="list-style-type: none"><li>- Afavorir processos interdisciplinars i d'aprenentatges significatius.</li><li>- Equilibrar en el professorat la pràctica de mètodes i estratègies que faciliten l'aprenentatge significatiu.</li><li>- Incorporar al currículum els processos d'intervenció dirigits als alumnes que facen possible aconseguir una escola activa.</li><li>- Potenciar l'ús de metodologies compensatòries i no discriminants.</li><li>- Evitar la selecció de materials didàctics que potencien processos de desigualtats.</li></ul>
INSTITUCIONAL i ADMINISTRATIU	<ul style="list-style-type: none"><li>- Revisar el currículum per evitar interpretacions personals.</li><li>- Fomentar la participació de tots els membres de la Comunitat Educativa.</li></ul>
HUMÀ	<ul style="list-style-type: none"><li>- Impulsar la formació de grups de treball i de l'oci equilibrats.</li><li>- Crear hàbits de treball i de responsabilitat, exigint el compliment dels compromisos, millorant la voluntat i reconeguent l'esforç personal i la constància.</li><li>- Obrir-se al diàleg i la comprensió sense excloure la capacitat de realitzar i rebre crítiques constructives.</li></ul>
ENTORN	<ul style="list-style-type: none"><li>- Concienciar als pares de la necessitat de reforçar l'acció de l'escola.</li><li>- Respectar-se a si mateix.</li><li>- Respectar als demés.</li><li>- Respectar i millorar les relacions entre les persones.</li><li>- Respectar i millorar el propi Entorn.</li></ul>

### 3.4.3

## TRET D'IDENTITAT

3. D'acord amb la igualtat de drets i la no discriminació, l'activitat educativa es desenvoluparà en el marc de la coeducació, la solidaritat, la tolerància i la participació democràtica.

ÀMBITS	OBJECTIUS
PEDAGÓGIC	<ul style="list-style-type: none"><li>- Respectar el principi de la igualtat, reconeguent les pròpies limitacions.</li><li>- Reconèixer el compliment dels corresponents drets i deures</li><li>- Acceptar i compatir les creencies dels altres.</li><li>- Potenciar l'ús de metodologies compensatòries i no discriminatòries.</li><li>- No realitzar cap tipus d'activitat que vaja en contra dels principis del tret.</li></ul>
INSTITUCIONAL i ADMINISTRATIU	<ul style="list-style-type: none"><li>-Convencer's de que les bases mínimes de la convivència passen per acceptar les decisions democràtiques.</li><li>- Participar en tot allò que requereixca la resposta Personal i tinga com a fi la millora de la qualitat de vida.</li></ul>
HUMÀ	<ul style="list-style-type: none"><li>- Reconèixer la dignitat de la persona.</li><li>- Ajudar als altres quan ho necessiten.</li><li>- Exigir el compliment de les normes justes.</li></ul>
ENTORN	<ul style="list-style-type: none"><li>- Sentir-se ciutadans del món.</li></ul>

### 3.4.4

## TRET D'IDENTITAT

4. Participar en tots els estaments de la Comunitat Educativa, en les gestions Institucionals, així com en altres organismes que faciliten la formació continua del professorat i l'aplicació de noves tecnologies.

<b>AMBITES</b>	<b>OBJECTIUS</b>
PEDAGÒGIC	<ul style="list-style-type: none"><li>- Potenciar totes les activitats escolars i extraescolars que afavoreixquen l'educació.</li><li>- Incorporar nous avanços tecnològics en l'acció docent.</li><li>- Col.laborar en les activitats programades al Centre.</li></ul>
INSTITUCIONAL 1 ADMINISTRATIU	<ul style="list-style-type: none"><li>- Acollir-se i realitzar cursos d'actualització tecnològica oferits per qualsevol institució que hi puguin ser interessants tant pels professors com pels alumnes.</li><li>- Informatitzar la gestió acadèmica i administrativa.</li><li>- Reduir el temps de la tramitació dels documents.</li><li>- Agilitzar els pagaments que depenguen del Centre.</li></ul>
HUMÀ	<ul style="list-style-type: none"><li>- Desenvolupar el interès pel treball cooperatiu i motivar l'esforç.</li><li>- Facilitar la participació del professorat en activitats de formació permanent.</li><li>- Informar i consultar a cada estament en aquelles actuacions que ens afecten.</li></ul>
ENTORN	<ul style="list-style-type: none"><li>- Desenvolupar actituds crítiques davant dels mitjans de comunicació social.</li><li>- Establir vies de participació afectives entre pares /mares/alumnes /professors.</li></ul>

### 3.4.5

## TRET D'IDENTITAT

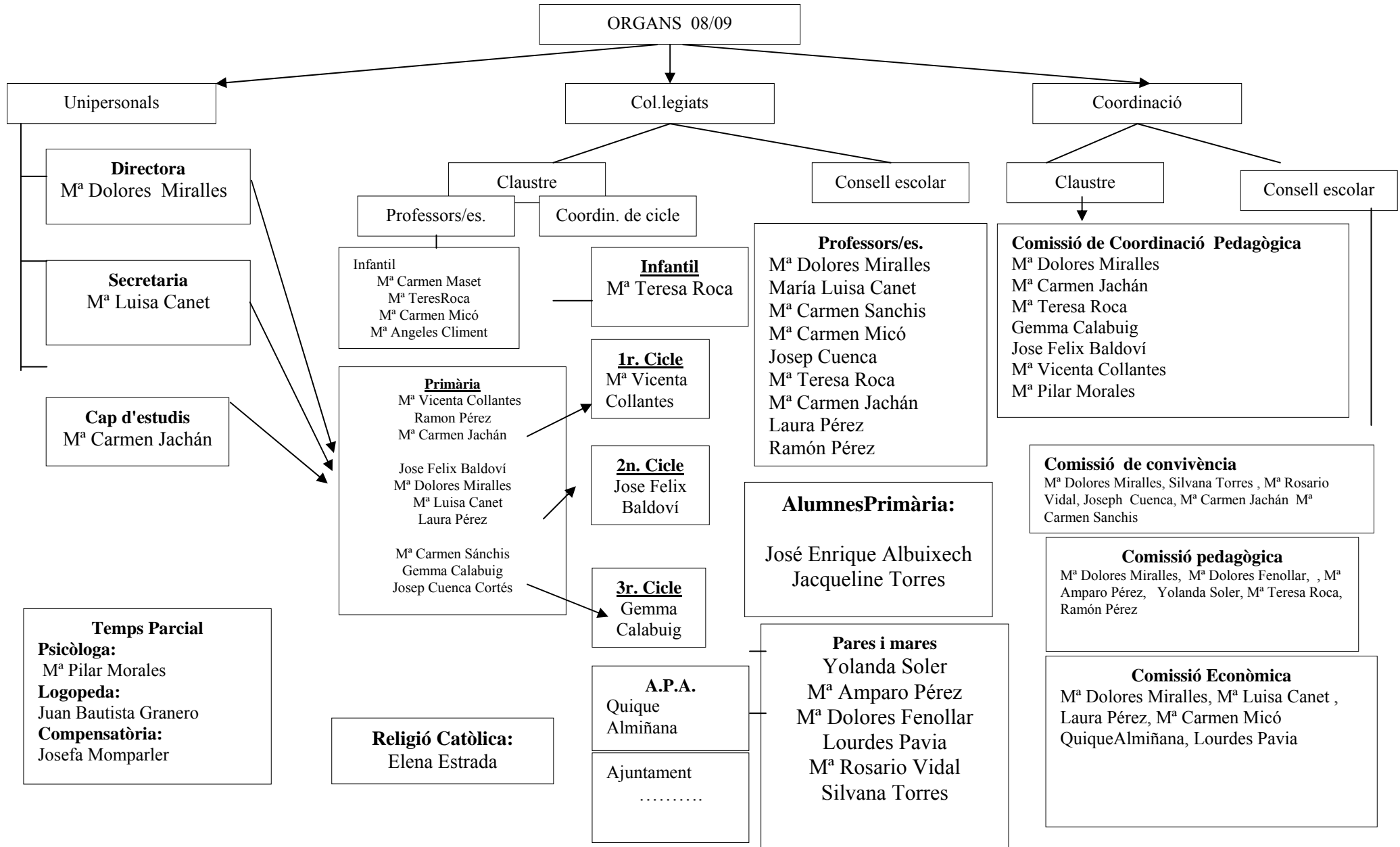
5. Integrar en el curriculum els temes de: Educació per a la salut  
Educació per a la pau  
Educació vial  
Educació Mediambiental

procurant que siguin estimats, valorats i respectats, i facen possible millorar cadascuna de les actituds tant a nivell col·lectiu com a nivell individual.

ÀMBITS	OBJECTIUS
PEDAGÒGIC	<ul style="list-style-type: none"><li>- Practicar i fer reconèixer les normes de circulació vial.</li><li>- Crear els hàbits d'higiene i alimentació adients.</li><li>- Estimar el medi i assabentar-se que sense ell no podrien viure.</li><li>- Evitar la violència, especialment la física, però sense oblidar la psíquica.</li><li>- Posar en pràctica els projectes dissenyats des del Centre.</li></ul>
INSTITUCIONAL 1 ADMINISTRATIU	<ul style="list-style-type: none"><li>- Col·laborar en les substitucions i ONGs en les Campanyes que ens arriben a l'escola.</li><li>- Promoure des del Centre projectes concrets al voltant d'aquests temes.</li></ul>
HUMÀ	<ul style="list-style-type: none"><li>- Aconseguir l'autoestima.</li><li>- Lluitar responsablement per tot allò que s'estime com a bo.</li><li>- Observar i reflexionar abans de prendre decisions i actuar en conseqüència.</li></ul>
ENTORN	<ul style="list-style-type: none"><li>- Buscar la convivència pacífica.</li><li>- Respectar i millorar l'entorn.</li><li>- Complir les normes d'Educació Vial.</li><li>- Conèixer i respectar el propi cos.</li></ul>

### 3.5. Àmbit estructural :

### 3.5.1 Organigrama



### **3.5.2. Plà de Normalització Lingüística**

- ◆ **Plà d'ensenyament en valencià**
- ◆ **Plà d'enriquiment 3<sup>a</sup> llengua (Anglès)**

# DISSENY PARTICULAR DEL PROGRAMA D'ENSENYAMENT EN VALENCIÀ

**CENTRE:** COL.LEGI PÚBLIC "MARTÍNEZ BELLVER"

**LOCALITAT:** XÀTIVA

**CODI DEL CENTRE:** 46004723

## **Anàlisi de la situació sociolingüística del context i informe sobre la realitat lingüística de l'alumnat.**

- A) De la zona o poble.
- B) De les famílies.
- C) Estimació global en Educació Infantil.

### **A) De la zona o poble on s'ubica el centre.**

- ◆ El C.P. "Martínez Bellver" està situat en la part occidental de la ciutat de Xàtiva, i compost per una única línia escolar:

tres unitats d'Educació Infantil  
dos unitats de Primer Cicle de Primària  
dos unitats de Segon Cicle de Primària  
dos unitats de Tercer Cicle de Primària

- ◆ No és un barri industrial i els pares treballen, la majoria en el sector agrícola i industrial.
- ◆ Les mares fan feina fora de casa.
- ◆ El Centre es troba molt prop de les vivendes dels alumnes, i l'entorn de l'escola es agradable.
- ◆ La zona d'ubicació del centre es valenciano-parlant, encara que hi ha un grup mínim de castellano-parlants.

### **B) En quant a les famílies:**

- ◆ el 75% utilitza el valencià com a llengua col.loquial
- ◆ el 20% l'utilitza de forma escrita
- ◆ el 25% de manera formal.

### **C) En quant al centre**

- ◆ s'utilitza de forma col.loquial, escrita i formal al 100%.

## Index

### **A. Objectius generals del currículum prescriptiu del nivell, contextualitzats atenent a la realitat educativa del centre i les exigències del propi programa .**

- A.1 Objectius de l'Educació Infantil
- A.2 Objectius de l'Educació Primària.

### **B. Proporció de l'ús del valencià i del castellà com a llengües d'instrucció.**

### **C. Moments i seqüència d' introducció sistemàtica de la lectura i l'escriptura en valencià i en castellà.**

### **D. Tractament metodològic de les diferents llengües: castellà (L2), valencià (L1), i idioma estranger (L3).**

### **E. Previsió d'actuacions amb l'alumnat de nova incorporació al sistema educatiu valencià i que necessite una atenció específica per suplir la baixa competència d'aquests en alguna de les llengües oficials.**

### **F. Aspectes específics de l'avaluació.**

- f.1 De la competència comunicativa de les dues llengües oficials.
- f.2 Decisió sobre la llengua en que es farà l'avaluació en cadascuna de les àrees i cicles, atenent a la llengua en que s'imparteixen aquestes àrees, i a la major o menor competència dels alumnes i de les alumnes.

### **G. Criteris per a la valoració, elecció i elaboració de materials curriculars.**

### **H. Col·laboració de la família.**

### **I. Criteris d'adscripció del professorat per tal de garantir l'aplicació del programa.**

(\* Resolució 19 de juliol de 1996. (DOGV núm. 2801, de 29 de juliol de 1996)

## **PROCEDIMENT PER A L'AUTORITZACIÓ DEL DPP**

Una vegada elaborat el DPP, aquest es trametrà a la Direcció Territorial de Cultura i Educació corresponent, juntament amb la certificació o l'acta del Consell Escolar extraordinari en què s'haja aprovat i un informe sobre l'anàlisi de la situació sociolingüística del context i sobre la realitat lingüística de l'alumnat.

## **A. Objectius generals del currículum prescriptiu, contextualitzats atenent a la realitat educativa del centre i les exigències del propi programa .**

### **A.1 Objectius de l'Educació Infantil.**

- a) Desenvolupar la capacitat d'utilitzar les diferents formes de representació per expressar i comunicar situacions, accions, desitjos i sentiments viscuts o imaginats.
- b) Desenvolupar la capacitat d'expressar sentiments, desitjos i idees mitjançant el llenguatge oral, ajustant-se als diferents contextos i situacions de comunicació habituals i quotidianes i als diferents interlocutors.
- c) Desenvolupar la capacitat de comprendre les intencions i missatges que li comuniquen altres xiquets i adults i enriquint les seues possibilitats comunicatives en la mesura en que s'ajusten a contextos concrets cada vegada més amples.
- d) Desenvolupar la capacitat de conèixer i respectar les normes que regeixen els intercanvis lingüístics en situacions comunicatives diverses.
- e) Desenvolupar la capacitat d'utilitzar els senyals paralingüístics per a completar i millorar el significat dels seus missatges i atribuir sentits als que rep.
- f) Desenvolupar la capacitat de comprendre, conèixer i recrear alguns textos de tradició cultural, perquè mostren actituds de valoració, de gaudir i d'interés cap a ells.
- g) Desenvolupar la capacitat d'interessar-se pel llenguatge escrit i valorar-lo com a instrument d'informació i com a mitjà de comunicació.
- h) Adquirir el vocabulari corresponent als projectes de treball al llarg del curs.
- i) Valorar el valencià com a llengua de comunicació entre les persones.

### **A.2 Objectius de l'Educació Primària.**

- a) Comprendre i produir missatges orals i escrits en valencià i en castellà, atenent diferents intencions i contextos de comunicació, tot partint que l'entorn habitual de l'alumnat no facilita la producció de missatges en contextos reals en valencià i, per tant, des de l'escola caldrà propiciar-los especialment; així com comprendre i elaborar missatges orals i escrits senzills i contextualitzats en una llengua estrangera.
- b) Comunicar-se a través de mitjans d'expressió verbal, corporal, visual, plàstica, musical i matemàtica, i desenvolupar la sensibilitat estètica, la creativitat i la capacitat per a gaudir de les obres i manifestacions artístiques.
- c) Utilitzar en la resolució de problemes senzills els procediments adequats per a obtenir la informació pertinent i representar-la mitjançant codis, tenint en compte les condicions necessàries per a la seua solució.

- d) Identificar i plantejar interrogants i problemes a partir de l'experiència diària, utilitzant tant els coneixements i els recursos materials disponibles com la col.laboració d'altres persones per a resoldre'ls de forma creativa.
- e) Actuar amb autonomia en les activitats habituals i en les relacions de grup, i desenvolupar les possibilitats de prendre iniciatives i d'establir relacions afectives.
- f) Col.laborar en la planificació i realització d'activitats en grup, acceptar les normes i les regles que democràticament s'establesquen, articular els objectius i interessos propis amb els dels altres membres del grup, respectant punts de vista diferents i assumint les responsabilitats que corresponguen.
- g) Establir relacions equilibrades i constructives amb les persones en situacions socials conegudes, comportar-se de manera solidària, rebutjant discriminacions basades en diferències de sexe, classe social, creences, raça, llengua i d'altres característiques socials i culturals.
- h) Apreciar la importància dels valors bàsics que regeixen la vida i la convivència humana i obrar d'acord amb aquests.
- i) Comprendre i establir relacions entre fets i fenòmens de l'entorn natural i social, i contribuir activament, com més millor, a la defensa, conservació i millora del medi ambient.
- j) Conèixer el patrimoni cultural, participar en la seua conservació i millora i respectar la diversitat lingüística i cultural com un dret dels pobles i individus, i desenvolupar una actitud d'interés i respecte cap a l'exercici d'aquest dret.
- k) Conèixer i apreciar el propi cos i contribuir al seu desenvolupament, adoptant hàbits de salut i benestar i valorant les repercussions de determinades conductes sobre la salut i la qualitat de vida.



**B. Proporció de l'ús del valencià, castellà i anglés com a llengües d'instrucció.**

<b>CURS</b>	<b>VALENCIÀ</b>	<b>CASTELLÀ</b>	<b>ANGLÉS</b>
Infantil 3 anys	Hàbits, actituds i valors relacionats amb totes les àrees.	Oral en llengua-2	
Infantil 4 anys	Pre-lecto escriptura com a L1. Aspecte de relació a l'aula.	Tractament oral com a L-2 (contes, cançons)	
Infantil 5 anys	Continuen procés lectura i escriptura com a L-1. Aspectes de relació i comunicació a l'aula.	Continuar el tractament oral com a L-2 amb una planificació concreta a partir de medis d'interés.	
1r Primària	Finalitzar el procés lecto-escriptor. Coneixement del medi Matemàtiques Educació Física Religió/Act. Estudi Expressió Artística	Castellà amb introducció progressiva de l'escriptura.	Ensenyament comunicatiu amb introducció progressiva de temes transversals, de cultura, etc... Contextualització en valencià.
2n Primària	Valencià Coneixement del medi Matemàtiques Educació Física Expressió Artística	Avançar el procés lecto-escriptor en castellà (de la paraula a la frase, a la carta, a la cançó...) Religió/Act. Estudi	Continuar amb introducció progressiva. Contextualització en Valencià.
3r Primària	Valencià Coneixement del medi Educació Física Matemàtiques Expressió Artística	Castellà Religió/Act. Estudi	Continuar amb introducció progressiva. Contextualització en Valencià.
4t. Primària	Valencià Coneixement del medi Educació Física Matemàtiques Expressió Artística	Castellà Religió/Act. Estudi	Anglès en Valencià
5é. Primària	Valencià Coneixement del medi Educació Física Matemàtiques Expressió Artística	Castellà Religió/Act. Estudi	Anglès en Valencià
6é. Primària	Valencià Coneixement del medi Educació Física Matemàtiques Expressió Artística	Castellà Religió/Act. Estudi	Anglès en Valencià

### **C. Moments i seqüència d'introducció sistemàtica de la**

## **lectura i l'escriptura en valencià i en castellà.**

L'aprenentatge de l'escriptura i de la lectura es realitza de manera interactiva i s'ha d'encabir en un marc de construcció de sentit.

La funció comunicativa de la llengua, la comprensió i l'expressió són els eixos essencials sobre els quals s'han de realitzar aquests aprenentatges.

Al mateix temps que s'estructura el llenguatge oral, el món social ofereix als xiquets i a les xiquetes objectes i situacions on l'escrit està present.

L'aprenentatge de la llengua escrita ha de ser considerada a l'Educació Infantil no com un treball sistemàtic d'una sèrie d'activitats perceptivo-motrius "preparatòries per a", sinó com un objecte de coneixement on l'infant realitza tot un esforç intel·lectual en pensar i emprar les estratègies específiques per a comprendre la naturalesa del sistema.

El professorat d'Educació Infantil ha d'oferir les oportunitats i les situacions particulars en què s'empra l'escrit, per a diferents situacions i usos, amb la finalitat que l'infant pugui conèixer l'estructura del sistema en situacions reals d'ús.

L'aprenentatge formal de la lectura i l'escriptura es farà en primer lloc en valencià i quan es dominen els aspectes bàsics s'introduirà en castellà.

Al fer l'aprenentatge de la lectoescriptura en valencià en Educació Infantil i primer cicle de Primària, aconseguirem que els alumnes adquieresquen una competència lingüística en valencià que facilitarà la transferència d'habilitats lingüístiques per a l'aprenentatge del castellà.

### **C. Tractament metodològic de les diferents llengües: castellà (L2), valencià (L1), i idioma estranger.**

D.1. Metodologia a emprar utilitzant el valencià com L1.

Ensenyar una llengua és, sobretot, despertar l'interés en el seu conreu, despertar la curiositat per descobrir la seua mecànica interna, i fer d'aquesta una eina de comunicació.

Per a fer un aprenentatge efectiu de la llengua, caldrà tenir en compte les següents orientacions metodològiques:

- a) Una llengua s'aprén millor quan és emprada en un context comunicatiu, com a vehicle de comunicació, que no quan s'estudia com a codi. Per això, és més efectiu un ensenyament "en" la llengua que no un ensenyament "de" la llengua.

- b) Per a una correcta adquisició de la llengua, cal utilitzar-la en una varietat de funcions comunicatives (preguntant, ordenant, narrant,...) i en diversos contextos.  
A més, aquest procés d'adquisició de la llengua es relaciona amb la necessitat i el desig que té l'alumne/a de mantenir contactes socials i afectius amb els mestres, companys/es i altres persones del seu entorn.
- c) Els valencianoparlants coneixen l'ús col.loquial familiar del valencià i han tingut normalment un major contacte amb usos formalitzats en castellà, en el seu medi habitual, ja que aquesta és la llengua dominant en el nostre àmbit.
- d) En l'aula trobem el context més apropiat per a l'aprenentatge dels usos formals de la llengua en el treball sobre qualsevol matèria.
- e) L'ensenyament aprenentatge de la llengua d'acord amb un enfocament comunicatiu implica l'atenció al conjunt de la complexitat comunicativa (les regles sòcio-comunicatives mitjançant les quals s'adequa el discurs al context; l'atenció a la coherència i a la cohesió del discurs, etc).

## D.2. Metodologia a emprar utilitzant el castellà com a L2.

El tractament que hom ha de donar a l'ensenyament d'una segona llengua no pot ser el mateix que el que es dona en l'ensenyament de la primera, fins que no s'haurà assolit mínimament un domini equilibrat d'ambdues.

Des del punt de vista psicopedagògic cal assegurar la formació del sistema lingüístic en la llengua base.

El temps corresponent al castellà es distribuirà en Educació Infantil i Educació Primària en períodes menors d'una hora distribuïts estratègicament al llarg de l'horari setmanal per tal d'aprofitar al màxim l'atenció i la intensitat comunicativa en les activitats d'ensenyament-aprenentatge.

No podem partir de zero, cal comptar amb l'abundant castellà ambiental: televisió, premsa, ràdio,...

És important treballar per tal d'assegurar el sistema fonològic, semàntic i morfosintàctic de cada llengua, així com les interferències, normals dintre del procés d'aprenentatge bilingüe.

Els treballs de comprensió-expressió orals en la L2 (castellà) seran introduïts de manera gradual des del Parvulari. L'aprenentatge formal de la lectura i l'escriptura en castellà s'introduirà una vegada ja assolit aquest aprenentatge en valencià.

Els moments òptims per a treballar les diverses fases d'adquisició de la L2 (castellà) no poden ser delimitats de manera dràstica, car depenen de la maduresa i de l'evolució de cada xiquet/a, de les possibilitats educatives i de l'entorn cultural i lingüístic en què aquest es desenvolupa.

Altres aspectes importants que hem de tenir en compte:

**-Una llengua, una persona.**

La relació afectiva amb una persona està lligada a la llengua que parles quan estàs amb ella. Hem de facilitar als alumnes que estructurin bé la seua ment identificant amb una persona diferent cadascuna de les llengües.

Si no hi ha cap possibilitat d'intercanvi utilitzarem recursos externs físics perquè marquen punts de referència (vestit diferent, titella, racó de la classe canvi de nom,...).

**-L'enfocament del treball amb L2 sempre serà comunicatiu.**

Açò comporta evitar les traduccions, utilitzar material diferent per a cada llengua, treballar el vocabulari paral·lel dels centres d'interés, tasques, projectes,..., en diferent època del curs, i no reptar als alumnes quan fan produccions verbals aproximades.

**D. Previsió d'actuacions amb l'alumnat de nova incorporació al sistema educatiu valencià i que necessite una atenció específica per suplir la baixa competència d'aquests en alguna de les llengües oficials.**

- ◆ **En el DPP cal programar estratègies** per a atendre les diferències en el grau de competència comunicativa dels alumnes, per tal que es faça realitat l'assoliment dels objectius lingüístics previstos en cada etapa, cicle, nivell o àrea:
  - a.- establir criteris d'optimització dels recursos humans del centre de manera que s'afavoresca l'atenció individualitzada a l'alumnat, agrupaments flexibles, etc.
  - b.- actuacions didàctiques interdisciplinars: projectes educatius comuns entre dues o més àrees, activitats escolars i extraescolars, l'ús de l'aula d'aprenentatge, tallers, racons, etc. Actuacions que ja estaran especificades en el PCC dins de l'apartat d'atenció a la diversitat.
  - c.- previsió de modificació del PAT i implicació del gabinet psicopedagògic la llengua vehicular de les hores de repàs, d'estudi, de tutories.
  - d.- potenciar la multiculturalitat en tot l'alumnat del programa.
  - e.- donar informació a les famílies sobre els programes d'educació bilingüe PEV, per tal de fomentar la participació i la col.laboració en les activitats escolars amb l'objectiu d'aconseguir la integració.
  - f.- dissenyar ACI que donen prioritat a l'adquisició del nivell llindar en la nova llengua.
  - g.- buscar informació sobre el context sociocultural del lloc de procedència de l'alumnat.

◆ **Tractament d'alumnes que vénen de fora** del sistema educatiu de la Comunitat Valenciana:

- a.- castellanoparlants.
- b.- alumnes que tinguen com a L1 una altra llengua que ja no siga castellà ni valencià: idoneïtat dels programes d'educació bilingüe.

**F. Aspectes específics de l'avaluació.**

f.1 De la competència comunicativa en les dues llengües oficials.

Els equips de cycle elaboraran una prova que permeta conèixer la competència lingüística de cadascuna de les dues llengües oficials en finalitzar els cycles, la qual serà presentada a la Comissió de Coordinació Pedagògica i al Claustre per a la seua aprovació.

Els resultats d'aquestes proves ens donarà arguments suficients per a modificar o no el Disseny Particular del Programa per tal d'aconseguir l'objectiu final de dominar les dues llengües oficials.

f.2 Decisió sobre la llengua en que es farà l'avaluació en cadascuna de les àrees i cycles, atenent a la llengua en que s'imparteix aquestes àrees, i a la major o menor competència dels alumnes i les alumnes.

Totes les àrees del currículum en les quals el valencià siga llengua d'instrucció seran avaluades en valencià.

Excepte a l'àrea de Valencià (llengua) s'avaluarà el contingut de la matèria i no tant l'expressió lingüística.

**G. Criteris per a la valoració, elecció i elaboració dels materials curriculars**

\* El material curricular utilitzat a les àrees en les quals el valencià és la llengua d'instrucció, serà sempre en valencià.

\* Qualsevol material curricular haurà de tenir la corresponent autorització de la Conselleria de Cultura, Educació i Ciència.

- A l'hora de decidir els materials curriculars que utilitzarem, hem de tenir present els següents criteris:
  - .- Tenir en compte els coneixements previs de l'alumnat.
  - .- Dissenyar activitats amb un alt potencial motivador.
  - .- Aconseguir que es produeixen aprenentatges significatius.
  - .- Que contemplem un enfocament globalitzador al mateix temps que permeta l'adaptació individualitzada.
  - .- Que tracte aspectes com ara: coeducació, interculturalitat, solidaritat, ecologia, tractament de la diversitat...
  - .- Que propose activitats complementàries per al professorat i per a l'alumnat.

- .- El seu contingut ha de oferir recursos diversos.
- I proporcionar a l'alumnat unes experiències enriquidores en la llar.
- A l'hora de treballar destreses relacionades amb la lectura i l' escriptura
- A l'hora de transmetre actituds.
- La col.laboració de les famílies ha de ser total i no únicament en el que fa referència als aspectes lingüístics. Per això, es proposa que siga important la seua aportació en la creació de tallers, trobades, etc.
- Pel que fa a l'aspecte lingüístic, participació en les activitats que fomenten la lectura, com ara: setmanes literàries, jornades d' expressió fira del llibre, concursos literaris...
- Aprofitar els coneixements dels pares, mares, iaies, etc, respecte a la seua professió, habilitats personals, per tal d' oferir un altre model lingüístic : entrevistes, contes, cançons, endevinalles, ...etc.
- Sensibilitzar a l' AMPA per tal d'utilitzar el Valencià en les seues propostes, activitats, comunicacions...etc, en consonància amb el Pla de Normalització Lingüística del Centre.

#### **H. Col.laboració de les famílies.**

- A l'hora de proporcionar a l'alumnat unes experiències enriquidores en la llar.
- A l'hora de treballar destreses relacionades amb la lectura i l' escriptura
- A l'hora de transmetre actituds.
- La col.laboració de les famílies ha de ser total i no únicament en el que fa referència als aspectes lingüístics. Per això, es proposa que siga important la seua aportació en la creació de tallers, trobades, etc.
- Pel que fa a l'aspecte lingüístic, participació en les activitats que fomenten la lectura, com ara: setmanes literàries, jornades d' expressió, fira del llibre, concursos literaris...
- Aprofitar els coneixements dels pares, mares, iaies, etc, respecte a la seua professió, habilitats personals, per tal d' oferir un altre model lingüístic : entrevistes, contes, cançons, endevinalles, ...etc.
- Sensibilitzar a l' AMPA per tal d'utilitzar el Valencià en les seues propostes, activitats, comunicacions...etc, en consonància amb el Pla de Normalització Lingüística del Centre.

#### **I. Critèris per a l'adscripció del professorat per a poder garantir l'aplicació del programa. Situacions, decisions organitzatives i necessitats. (algunes formaran part del RRI)**

I.1 Disponibilitat de professorat titular per a posar en marxa el Programa.

(Adjuntar full del professorat, amb la titulació corresponent en valencià, competència lingüística i adscripció)

## I.1 Titolació de capacitació del professorat titular al curs 08 - 09

Cognoms i noms	Lloc de treball	Situació administrativa	capacitació
1.Maset Climent M <sup>a</sup> Carmen	In. 5 anys	definitiva	mestra
2.Micó Montagud M <sup>a</sup> Carmen	In. 3 anys	definitiva	mestra
3.Climent Lomas M <sup>a</sup> Angeles	In. 4anys	definitiva	mestra
4.Roca Sánchez Teresa	Reforç	definitiva	mestra
5.Collantes Alberola, M <sup>a</sup> Vicenta	1r pri	definitiva	mestra
6.Pérez Benavent, Laura	Anglès	definitiva	mestra
7.Pérez i Albert Ramon	2n. Pri. Música	definitiu	mestre
8.Baldoví Milla, Jose Felix	3r pri	definitiu	mestre
9. Canet Esparza, M <sup>a</sup> Luisa	4t. Pri. Secretaria	definitiva	mestra
10.Sanchís Boluda, M <sup>a</sup> Carmen	5é. Pri.	definitiva	mestra
11.Calabuig Adriá, Gemma	6é. Pri	definitiva	mestra
12.Miralles Sàncnis M <sup>a</sup> Dolores	directora	definitiva	Mestra
13.Jachán Sánchez, M <sup>a</sup> Carmen	Edu.Fís. Cap d'estudis	definitiu	Mestra
14.Cuenca Cortés José	Es. Ped.Ter	definitiu	mestre
15. Estrada Sanchis, Elena	Religió	Interina Par.	Mestra
16. Morales Gallego, M <sup>a</sup> Pilar	Psicòlega	GM.Parcial	Mestra
17. Granero Segura, Juan Bautista	Logopeda	SPE Parcial	Mestra
18. Momparler Marchirant; Josefa	Compensatòria	CS Parcial	Mestra

## **I.2 Criteris d'adscripció del professorat per tal de garantir l'aplicació del Programa.**

- Assegurar que el professorat que imparteix les àrees del currículum dissenyades en Valencià té la titulació adient i la competència lingüística suficient.
- Organitzativament es realitzaran els canvis del professorat que calguen.

## **I.3 Necessitats de formació.**

- \* Organització de Cursos d'Actualització Lingüística (CAL)
- \* Creació de seminaris.
- \* Assistència a cursos de formació.

## **I.4 Necessitats d'assessorament**

- Assessoria Didàctica per a l'Ensenyament en Valencià, (Servei d'Ensenyaments en Valencià).
- Assessors/es dels Centres de Formació i Innovació i Recursos de la Comunitat Valenciana, (Servei de Formació del Professorat).

## **I.5.- Necessitats de formació del personal administratiu i de serveis i de les famílies del centre.**

- Caldria impulsar la creació de cursets d'adaptació per al personal no docent.
- Les AMPA podran sol.licitar la realització de cursos de valencià a l'EPA de la població o a la Direcció General d'Ordenació i Innovació Educativa i Política Lingüística.

## **I.6 Actitud dels pares i actuacions de sensibilització que es proposa dur endavant al Centre, amb la col.laboració de l'Assessoria Didàctica per a l'Ensenyament en Valencià i la Inspecció d'Educació, si s'escau, per motivar-los envers la participació activa en l'inici i desenvolupament del programa.**

- L'Assessoria Didàctica per a l'Ensenyament en Valencià està oberta a realitzar totes les actuacions necessàries per evitar confusions i donar les informacions pertinents.
- Es poden fer xarrades informatives amb pares, Consell Escolar, Junta de l'AMPA.
- Activitats de sensibilització: fulls informatius...etc.

## **Tractament metodològic i didàctic integrat de les diferents llengües, castellà, valencià i llengua estrangera, segons l'annex 6.**

### **1.- Programació integrada de les llengües (competència comunicativa múltiple).**

Partint de la consideració molt acceptada psico-lingüística que una llengua, (sobretot en els primers nivells) s'aprén quan s'usa en diferents contextos o situacions d'intercanvis reals i per a diferents funcions comunicatives o actes de parla, hem de concloure que qualsevol llengua, no solament s'aprendrà a l'escola, sinó que les possibilitats d'aprenentatge augmentaran quan els aprenents puguen també exercitar-la fora de l'escola, en intercanvis parlants competents i en contextos adequats, on puguen ells practicar, contrastar i fer efectius els aprenentatges escolars de la nova llengua.

La manca d'usuaris i de situacions comunicatives en llengua estrangera ha de ser compensada si volem afavorir el seu aprenentatge. Però no hem d'oblidar que precisament els àmbits d'ús escolars -sempre associats a nivells formals i elaborats del llenguatge i, per tant, prestigiats- es reserven, en part, per a la llengua minoritzada socialment, en un intent de compensar, des de l'escola, l'ús per afavorir l'aprenentatge de la llengua minoritzada. Així, l'aprenentatge primerenc d'una llengua estrangera s'hauria de vincular a la possibilitat del seu ús vehicular en temes transversals, de cultura general: música, noves tecnologies combinat amb l'ús vehicular de les llengües oficials en les àrees del currículum.

La presència de les llengües estrangeres es justifica tant per raons socials com per la necessitat de contribuir a la consecució dels objectius educatius generals. L'ensenyament-aprenentatge de la llengua estrangera a l'Educació Primària té com a objectiu fonamental la pràctica comunicativa, i des de la funció bàsica del llenguatge de permetre regular i controlar els intercanvis socials, serà el punt de partida per a establir les bases del seu aprenentatge primerenc.

En adquirir la primera llengua, quan s'aprén la segona i, a la Comunitat Valenciana, una tercera llengua que és l'estrangera, el que s'adquirix o ha d'adquirir-se de fet, és una sèrie de capacitats o competències interrelacionades que constitueixen la competència comunicativa que permet:

- . Optar entre formes lingüístiques d'acord a un sistema de regles lèxiques, morfosintàctiques i fonològiques (competència gramatical)
- . Adaptar les produccions a la situació concreta de comunicació d'acord a les regles socials (competència sociolingüística)
- . Poder elaborar i interpretar diferents tipus de discursos (competència discursiva).
- . Organitzar els missatges tenint en compte l'interlocutor, és a dir, negociar els significats per tal de comunicar-se de manera efectiva (competència illocutiva).
- . Interpretar els elements de la realitat que transmet o referix la llengua (competència cultural).

Caldrà per tant, partir del fet que tots els parlants posseïxen una certa competència comunicativa, alguns components de la qual són comuns a totes les llengües i parlants (competència subjacent comuna).

El mencionat principi ens obliga a considerar l'ensenyament -aprenentatge de les llengües des d'una perspectiva integradora. A més, la situació específica de la Comunitat Valenciana, on conviuen dos llengües oficials (valencià i castellà), que tenen unes característiques específiques, ens obliguen encara més a complementar i integrar l'aprenentatge de les llengües al currículum.

### **Valencià (L1)**

Ensenyar una llengua és, sobretot, despertar l'interés en el seu conreu, despertar a la curiositat per descobrir la seua mecànica interna, i fer d'aquesta una eina de comunicació.

Per a fer un aprenentatge efectiu de la llengua, caldrà tenir en compte les següents orientacions metodològiques:

- a) Una llengua s'aprén millor quan és emprada en un context comunicatiu, com a vehicle de comunicació, que no quan s'estudia com a codi. Per això, és més efectiu un ensenyament "en" la llengua que no un ensenyament "de" la llengua.
  - b) Per a una correcta adquisició de la llengua, cal utilitzar-la en una varietat de funcions (comunicatives (preguntant, ordenant, narrant,...) i en diversos contextos.
  - c) A més, aquest procés d'adquisició de la llengua es relaciona amb la necessitat i el desig que té l'alumne/a de mantenir contactes socials i afectius amb els mestres, companys/es i altres persones del seu entorn.
  - d) Els valencianoparlants coneixen l'ús col·loquial familiar del valencià i han tingut normalment un major contacte amb usos formalitzats en castellà, en el seu medi habitual, ja que aquesta és la llengua dominant en el nostre àmbit.
  - e) En l'aula trobem el context més apropiat per a l'aprenentatge dels usos formals de la llengua en el treball sobre qualsevol matèria.
  - f) L'ensenyament aprenentatge de la llengua d'acord amb un enfocament comunicatiu implica l'atenció al conjunt de la complexitat comunicativa (les regles socio-comunicatives mitjançant les quals s'adequa el discurs al context; l'atenció a la coherència i a la cohesió del discurs, etc).
- Seqüència de programació: En la L1:
    - Ampliació del domini del codi i de les destreses comunicatives bàsiques
    - Desenvolupament del llenguatge com a instrument cognitiu per a adquirir, organitzar i utilitzar el coneixement, per a regular la conducta pròpia i la d'altri, i per a l'anàlisi del llenguatge com a objecte de coneixement.
    - Adquisició de les destreses relacionades amb els processos de textualització, sobretot en situacions formals i usos descontextualitzats del llenguatge.

- Aprenentatge de la L1 basat:
  - Valoració positiva a casa i a l'escola i presència absoluta en la vida acadèmica, social i administrativa del centre.
  - Separació de contextos respecte de l'altra llengua.
  - Organització de l'ensenyament-aprenentatge en un marc interactiu i afavoridor de l'aprenentatge autònom.
  - Els objectius, les tasques i els models textuais proposats en les unitats d'intervenció ha d'estar atens al desenvolupament de la vida social, política, econòmica i cultural del país.
  - Emfasi en la recuperació de l'elocució estàndard genuïna i l'adequació del registre a la situació, i coneixement profund dels recursos lèxics i morfosintàctics més genuïns.
  - Bon coneixement de la terminologia específica i models textuais propis de cada disciplina.
  - Presència continuada en l'ensenyament del valencià de textos (orals i escrits) procedents dels mitjans de comunicació de massa.
  - Habituar-se a interactuar en valencià malgrat que l'interlocutor parle castellà.
  - Adquisició de la destresa i l'hàbit d'utilitzar el valencià com a instrument de treball intel·lectual, com a regulador de la pròpia conducta i la d'altri, i com objecte de gaudir.
  - Afavorir les unitats d'intervenció didàctica que, integren les quatre habilitats lingüístiques; en tasques funcionals; mitjançant el treball col·laboratiu i la interacció participativa i no forçada per parelles, en petits grups o dins el grup classe; a partir de tasques, miniprojectes o projectes negociats entre els professors i els alumnes; i que impliquen un treball d'observació, informació, recollida de dades, documentació i reelaboració dels materials.

## **Ensenyament en llengua L1.**

- Equilibri en el tractament comunicatiu i analític.
- Tractament de les estratègies de comprensió i producció oral i escrita en contextos formals.
- Treball sobre textos reals o adaptats mal que no siguem habituals en l'entorn dels xiquets i les xiquetes.
- Treball aprofundit sobre l'estàndard per tal de conèixer-lo i automatitzar-lo.
- Treball sobre les normes d'ús pel que fa a la utilització del col·loquial i de l'estàndard.
- Treball sobre la precisió, adequació i genuïtat del lèxic.
- Atenció a les interferències.
- Treball sobre les actituds: vitalitat etnolingüística, autoestima, etc.
- Visió moderna i actual de la societat valenciana - economia industrial i de serveis; informatització; incorporació de la dona al treball; sensibilitat social envers problemes medioambientals, racisme...; etc.

## **Ús vehicular de la llengua L1.**

- Treball de llengua a partir dels continguts de l'àrea:
- Vocabulari específic de cada àrea.
- Treball reflexiu, i tasques de comprensió i producció oral i escrita, sobre textos dels diferents tipus (narratius, descriptius, informatius, argumentatius, prescriptius) propis de cada àrea d'acord amb les característiques específiques d'aquesta i les funcions que hi realitzen: narració d'un esdeveniment històric, descripció d'un mineral, passos per a realitzar un experiment, etc.
- Destreses psicolingüístiques relacionades amb l'activitat acadèmica a l'aula: explicar, resumir, exemplificar, memoritzar, llegir per a entendre, estudiar, etc
- Estratègies de processament de la informació: localitzar la informació, seleccionar-la segons els propòsit, verificar-la, organitzar-la, textualitzar-la, revisar-la i comunicar-la.

## **Castellà (L2),**

El tractament que hom ha de donar a l'ensenyament d'una segona llengua no pot ser el mateix que el que es dona en l'ensenyament de la primera, fins que no s'haurà assolit mínimament un domini equilibrat d'ambdues.

Des del punt de vista psicopedagògic cal assegurar la formació del sistema lingüístic en la llengua base.

## **Anglès (L3)**

El tractament de la tercera llengua (anglès) serà considerat dintre del Programa d'enriquiment en els nivells de primer i segon de Primària (vocabulari i cançons) i en la resta dels cursos serà considerat com una àrea de competència curricular.

**De manera global es tindran en compte a l'hora de programar les estructures comuns de les llengües i sempre es prioritzarà el valencià per ser la llengua de comunicació més utilitzada i perquè el model de programa d'ensenyament d'aquest centre és en valencià. (P.E.V.)**

# 4.FORMALITZACIÓ DE L'ESTRUCTURA

## REGLAMENT DE RÈGIM INTERN

## Index del R.R.I.

A. Introducció-----	3
B. Objectius-----	3
C. Fonamentació legal -----	4
D. Elements -----	5
E. Normes de convivència -----	6
E. 1.Drets dels alumnes -----	6
E.2. Deures dels alumnes-----	7
A. Convivència-----	7
B. Assistència-----	8
C. Estudi-----	8
D.Respecte als altres-----	9
E.Materials - instal.lacions-----	9
E.3.Tipificació de faltes-----	11
E.4. Drets dels Professors/es-----	18
E.5. Deures dels Professors/es-----	19
E. 6.Drets dels Tutors/es, Mares i Pares-----	21
E.7.Deures dels Tutors/es, Mares i Pares-----	22
F. Funcionament del centre-----	23
F.1.Organització del temps-----	23
F.2.Organització dels espais-----	25
F.3.Assignació de responsabilitats-----	27
A-Tutories-----	27
B-Coordiadors de cicle-----	28
C-Comissió Pedagògica-----	28
F.4. Equip directiu-----	29
F.5. Claustre-----	30
G.El Consell Escolar -----	31
H.Normes de funcionament del menjador escolar-----	32
.Models d'actuació del Plà de Convivència-----	
Aprovació del P.E.C. i revisions del mateix -----	

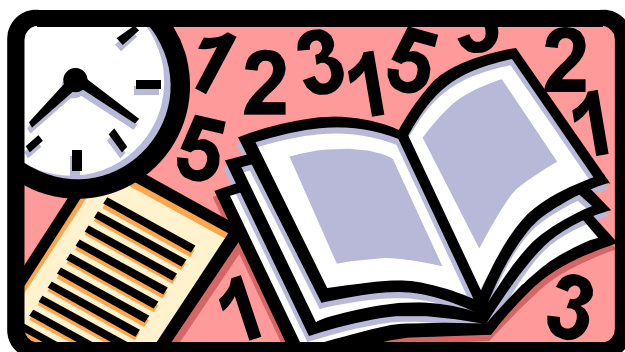
## A. Introducció

El reglament de règim intern és una norma interna que concreta i adapta en el context del nostre col·legi la normativa que hi ha legislada al respecte i que inclou el conjunt d'objectius, principis, drets, responsabilitats i normes pels quals es regula la convivència de tots els membres de la comunitat educativa garantint el compliment del Pla de Convivència.

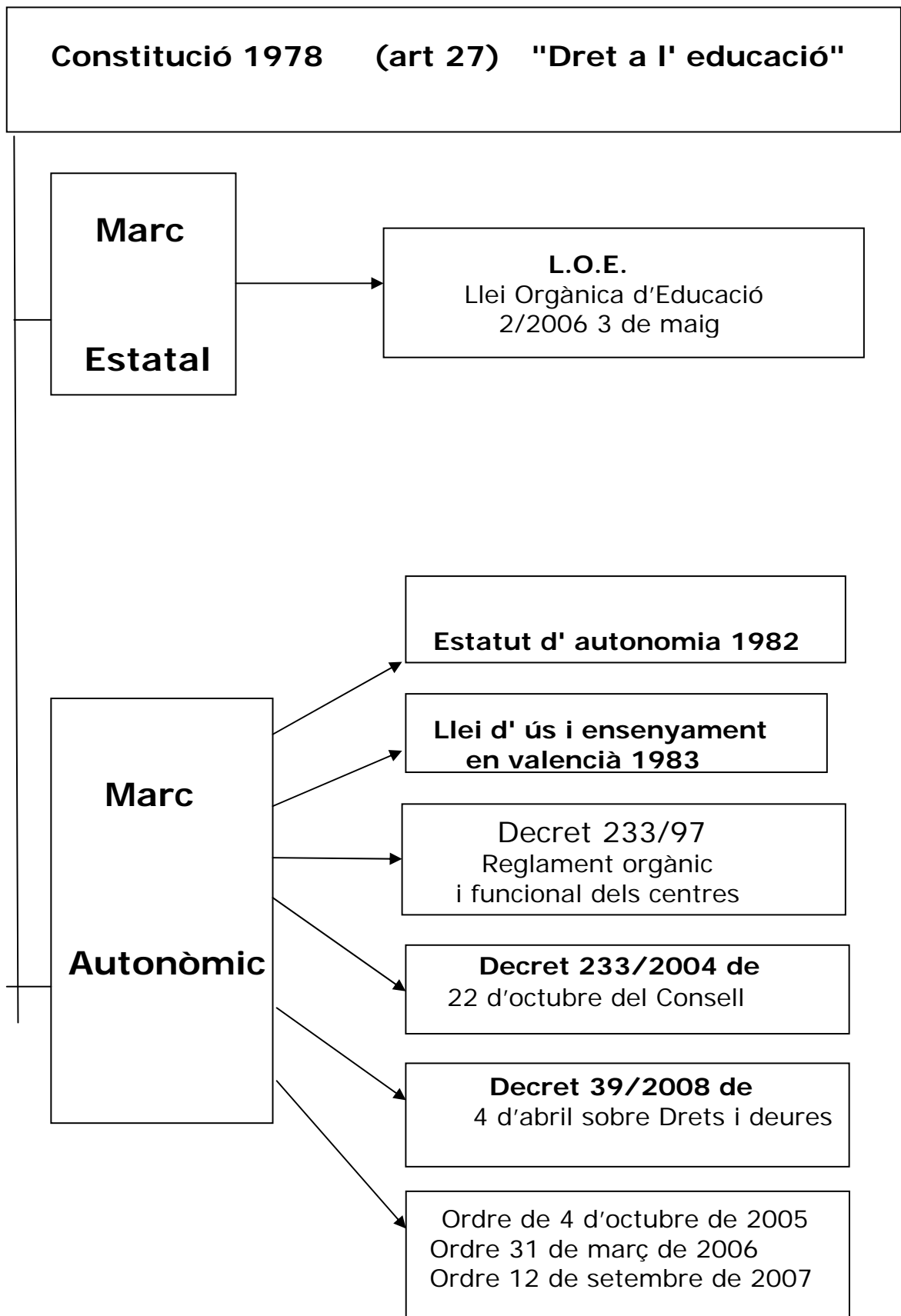
## B. Objectius

La definició i l'establiment de les pautes comuns pretenen aconseguir els objectius següents:

- 1 . Adequar unes normes de convivència interna basades en, **el respecte, la tolerància, la solidaritat, la igualtat i la llibertat responsable.**
2. Orientar els processos **d'aprenentatge significatiu** dels/les alumnes.
3. Racionalitzar els **esforços personals** i institucionals
4. Facilitar les **accions coherents** i coordinades de tots els membres de la comunitat educativa.
5. Afavorir el **desenvolupament personal** tant en els/les alumnes com en la realització professional.



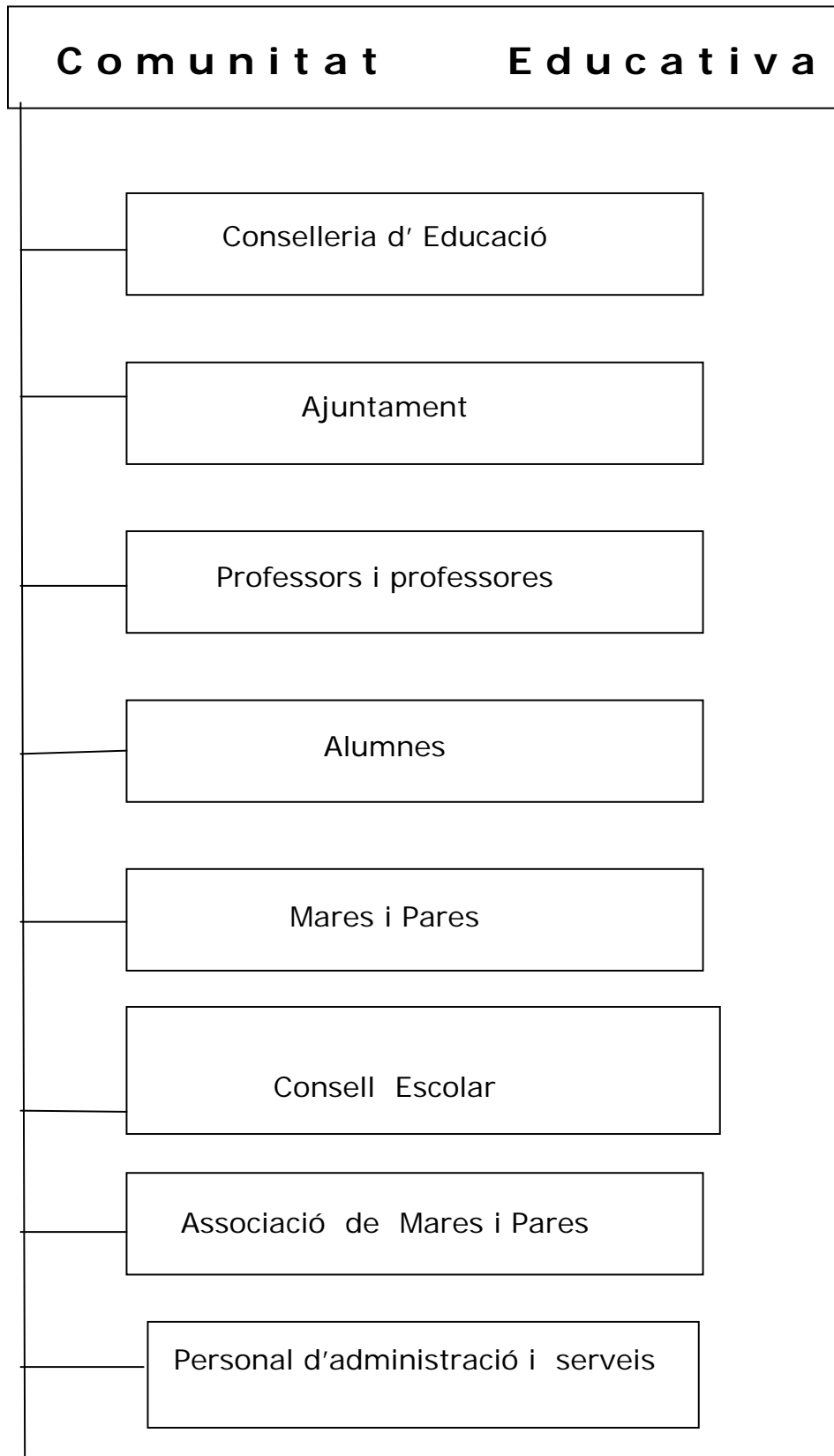
## C. Fonamentació Legal



## D.

## Elements

El present **Reglament de Règim Intern** s'articula atenent a cadascun dels elements que integren la pròpia comunitat educativa, que hi són :



## **E. NORMES DE CONVIVÈNCIA**

### **E. 1. Drets dels Alumnes**

D'acord amb el Decret 39/2008 de 4 d'abril del Consell de la Generalitat Valenciana sobre la convivència en els centres docents no universitaris sostinguts amb fons públics i sobre els drets i deures dels/les alumnes que fou publicat en el D.O.C.V. del 09/04/2008, s'estableixen les següents normes de convivència per a regular tant les relacions humanes dels/les alumnes amb la resta dels membres de la Comunitat Educativa, com la progressió instructiva i formativa, per tal d'aconseguir el desenvolupament personal més adient possible en totes i cadascuna de les pròpies capacitats.

Els alumnes són els principals protagonistes de la vida del Centre. Intervenen activament en ella segons l'edat i han d'assumir una responsabilitat proporcionada i progressiva al llarg del seu període d'escolarització.

L'exercici dels drets per part dels alumnes i de les alumnes implica el reconeixement i el respecte dels drets de tots els membres de la comunitat educativa.

El **D.O.C.V. nº 5738** publica el **Decret 39/2008** i en el seu **capítol I** es fan explícits els drets dels alumnes i de les alumnes:

#### **\*Article 15: Dret a una formació integral**

1. Tots els alumnes i totes les alumnes tenen dret a rebre una formació integral que contribuïska al ple desenvolupament de la seua personalitat.
2. Per a fer efectiu este dret, l'educació dels alumnes inclourà:
  - a) La formació en els valors i principis recollits en la normativa internacional, en la Constitució Espanyola i en l'Estatut d'Autonomia de la Comunitat Valenciana.
  - b) La consecució d'hàbits intel·lectuals i socials, estratègies de treball, així com dels necessaris coneixements científics, tècnics, humanístics, històrics i d'ús de les tecnologies de la informació i de la comunicació.
  - c) La formació integral de la persona i el coneixement del seu entorn social i cultural immediat i, en especial, de la llengua, història, geografia, cultura i realitat de la societat actual.
  - d) La formació en la igualtat entre hòmens i dones.
  - e) La formació en el respecte de la pluralitat lingüística i cultural de la societat actual.
  - f) La formació ètica o moral que estiga d'acord amb les seues pròpies creences i conviccions, i, en el cas de l'alumnat menor d'edat, amb la dels pares, mares, tutors o tutores, en qualsevol cas, de conformitat amb la Constitució.
  - g) L'orientació educativa i professional.
  - h) La capacitació per a l'exercici d'activitats professionals i intel·lectuals.
  - i) La formació per a la pau, la cooperació i la solidaritat entre els pobles.
  - j) L'educació emocional que els permeta afrontar adequadament les relacions interpersonals.
  - k) L'educació que asseure la protecció de la salut i el desenvolupament de les capacitats físiques i psíquiques.

l) L'adequada organització del treball dins de la jornada escolar ajustada a l'edat de l'alumnat, a fi de permetre el ple desenvolupament de la seua personalitat i de les seues capacitats intel·lectuals.

m) La formació en l'esforç i el mèrit.

n) La formació de l'oci i el temps lliure.

o) La formació en els bons hàbits del consum.

3. Els alumnes i les alumnes tenen dret que els seus pares, mares, tutors o tutores vetllen per la seua formació integral, col·laborant per a això amb la comunitat educativa, especialment en el compliment de les normes de convivència i de les mesures establides en els centres docents per a afavorir l'esforç i l'estudi.

#### **\* Article 16: Dret a l'objectivitat en l'avaluació**

1. Els alumnes i les alumnes tenen dret que la seua dedicació, esforç i rendiment escolar siguen valorats i reconeguts amb objectivitat.

2. Així mateix, tindran dret a ser informats, a l'inici de cada curs, dels criteris d'avaluació, de qualificació i de les proves a les quals seran sotmesos, d'acord amb els objectius i continguts de l'ensenyança en cada curs o període d'avaluació.

3. Els alumnes i les alumnes podran sol·licitar revisions respecte a les qualificacions d'activitats acadèmiques o d'avaluació tant parcials com finals de cada curs.

4. Els alumnes i les alumnes podran reclamar contra les qualificacions obtingudes i les decisions de promoció o obtenció del títol acadèmic que corresponga. A este efecte, la conselleria amb competències en matèria d'educació establirà el procediment per a fer efectiu este dret.

5. Estos drets podran ser exercits, en el cas d'alumnat menor d'edat, pels seus pares, mares, tutors o tutores.

#### **\* Article 17: Dret al respecte de les pròpies conviccions**

El respecte a les pròpies conviccions de l'alumnat comprén els següents drets:

a) Respecte a la seua llibertat de consciència i a les seues conviccions religioses, ètiques, morals i ideològiques, d'acord amb la Constitució.

b) A rebre informació sobre el projecte educatiu del centre, així com sobre el caràcter propi d'este. En el cas d'alumnes menors d'edat, este dret també correspondrà als seus pares, mares, tutors o tutores.

c) Qualsevol altres reconeguts per la legislació vigent.

#### **\* Article 18: Dret a la integritat i la dignitat personal**

El dret a la integritat i la dignitat personal de l'alumnat implica:

a) El respecte a la seua identitat, intimitat i dignitat personals.

b) El respecte a la seua integritat física, psicològica i moral.

c) La protecció contra tota agressió física, sexual, psicològica, emocional o moral, no podent ser objecte, en cap cas, de tractes vexatoris o degradants.

d) El desenvolupament de la seua activitat educativa en adequades condicions de seguretat i higiene.

e) La disposició en el centre educatiu d'un ambient que fomenti el respecte, l'estudi, la convivència, la solidaritat i la camaraderia entre els alumnes i les alumnes.

f) La confidencialitat de les seues dades personals i familiars, de conformitat amb la normativa vigent.

#### **\* Article 19: Dret de participació**

Els alumnes i les alumnes tenen dret a participar en el funcionament i en la vida del centre, de conformitat amb el que disposen les normes vigents.

### **\* Article 20: Dret d'associació i reunió**

El dret d'associació i de reunió comprén els següents drets:

- a) A associar-se, amb la possibilitat de creació d'associacions, federacions i confederacions d'alumnes.
- b) A associar-se, una vegada acabada la seua relació amb el centre o al terme de la seua escolarització, en entitats que reunisquen els antics alumnes i col·laborar a través d'estes en el desenrotllament de les activitats del centre.
- c) A reunir-se en el centre educatiu. L'exercici d'este dret es desenrotllarà d'acord amb la legislació vigent i respectant el normal desenrotllament de les activitats docents.
- d) Les associacions d'alumnes podran utilitzar els locals dels centres docents per a la realització de les activitats que els són pròpies.

### **\* Article 21: Dret d'informació**

1. Els alumnes i les alumnes tenen dret a ser informats pels seus representants en els òrgans de participació en què estiguen representats i per part de les associacions d'alumnes, tant sobre les qüestions pròpies del centre com sobre aquelles que afecten altres centres docents i el sistema educatiu en general.
2. Els alumnes i les alumnes, o els seus pares, mares, tutors o tutores, quan els alumnes o les alumnes siguen menors d'edat, tenen dret a ser informats, abans de la recollida de les seues dades, de la destinació de les dades personals que se'ls sol·liciten en el centre, de la finalitat amb la qual seran tractades, del seu dret d'oposició, accés, rectificació o cancel·lació i de la ubicació en la qual podran exercitar-lo, en el termes indicats en la normativa sobre protecció de dades de caràcter personal.

### **\* Article 22: Dret a la llibertat d'expressió**

Els alumnes i les alumnes tenen dret a manifestar lliurement les seues opinions, de manera individual i col·lectiva, sense perjudi del respecte dels drets dels membres de la comunitat educativa i d'acord amb els principis i drets constitucionals i dins dels límits establits per la legislació vigent.

### **\* Article 23: Dret d'ajudes i suports**

El dret d'ajudes i suports comprén els següents drets:

- a) A rebre les ajudes i suports necessaris per a compensar les carències i els desavantatges de tipus personal, familiar, econòmic, social i cultural, especialment en el cas de presentar necessitats educatives especials.
- b) A l'establiment d'una política de beques i servicis de suport adequats a les necessitats dels alumnes.
- c) A la protecció social, en l'àmbit educatiu en el cas d'infortuni familiar o accident, segons la legislació vigent.
- d) A qualssevol altres que s'establisquen en la legislació vigent

## **E. 2. Deures dels alumnes**

El **D.O.C.V.** abans esmentat en el seu **capítol II** estableix quins són els deures dels/les alumnes :

**\* Article 24 : Deure d'estudi i d'assistència a classe**

**\* Article 25 : Deure de respecte als altres**

**\* Article 26 : Deure de respectar les normes de convivència**

Per tal d'aconseguir que els drets dels/les alumnes siguin respectats s'inclouen a nivell intern del Centre les següents normes relacionades amb:

### **A. Convivència**

### **B. Assistència**

### **C. Estudi**

### **D. Respecte als altres**

### **E. Ús dels materials i instal·lacions**

**L'objectiu fonamental de les normes de convivència és el de garantir un correcte desenvolupament de les activitats educatives, el respecte entre tots els membres de la Comunitat i l'ús adequat de les dependències i instal·lacions del Centre**

### **A. Convivència**

- a) Utilitzar un llenguatge correcte. No insultar - se.
- b) Resoldre les discrepàncies personals per mig del diàleg. No barallar-se.
- c) Dirigir -se als companys i companyes amb educació i bones maneres. No xillar.
- d) Demanar les coses per favor i donar les gràcies.
- e) Salutar a les entrades i acomiadar-se a les eixides.
- f) Mantenir actituds positives envers tot allò que pugui ajudar a aconseguir una bona relació.
- g) Ser amables i cooperatius.
- h) Respectar el projecte educatiu o el caràcter propi del centre.
- i) Ser respectuosos amb els professors/es i la resta de persones majors que hi puguin adreçar-se a ells. Acceptar les reflexions. Escoltar amb atenció. No entrar en discussions.
- j) Entregar als pares/mares tutors/es les comunicacions escrites i orals que els/les professors/res estimen oportunes enviar i retornar-les signades en el temps recomanat. L'incompliment d'aquest deure serà comunicat pels tutors/es i els professors/es que ho estimen escaient, als pares mares i tutors/es per telèfon o per escrit a la fi de poder adequar i prendre mesures convenientes i redreçar el més aviat possible, les irregularitats acadèmiques. A més a més es durà a nivell de Tutoria un registre.
- k) Ningun xiquet/a portarà el mòbil, aparell reproductor o videojocs a classe o a qualsevol activitat extraescolar. Si els porta, quedaran custodiats pel Col·legi fins posar-nos en contacte amb els pares o tutors.
- l) Utilitzar l'equip informàtic sols per a fins estrictament educatius.
- m) Complir el present Reglament de Règim Intern.
- n) Conèixer el Pla de Convivència del Centre participant i col·laborant en la promoció d'un ambient de convivència escolar adequat.

## B. Assistència

Com que l'assistència a classe constitueix un deure bàsic i fonamental de l'alumnat (tot el temps que la llei contempla com a període d'ensenyament obligatori) donar-li compliment suposa:

- a) Assistir a classe regularment.
- b) Ser puntuals.
- c) Justificar les absències el dia de l'incorporació a classe al tutor/a o utilitzar l'agenda escolar en l'apartat previst per aquestes situacions.
- d) L'horari d'entrada serà de matí a les 9h. i de vesprada a les 15 h.
- e) Les portes del Centre es tancaran 5 minuts després de cada hora d'entrada.
- f) L'horari d'eixida serà en els mesos de Setembre i Juny a les 13 hores i des d'Octubre fins a Maig de matí a les 12, i de vesprada a les 17.
- g) Els alumnes que per raons justificades arriben tard, podran entrar al Centre a l'hora de l'esplai del matí, i si és de vesprada romandran fora de l'aula fins les quatre per no interrompre el treball de la resta dels companys.
- h) Si per alguna raó, un alumne necessita eixir del Centre abans de que finalitzen les classes normals, justificarà per escrit mitjançant l'agenda escolar al professor/a tutor/a, indicant els motius i sota la signatura del pare o mare, i sempre ho farà aprofitant el temps d'esplai.
- i) Si algun alumne/a arriba tard sense justificar –ho, podrà entrar al Centre i romandrà fora de l'aula fins la següent classe per no interromper el treball de la resta dels companys.
- j) Les faltes sistemàtiques de retràs i absències seran comunicades als pares per part dels tutors, i de no millorar es seguiran les pautes marcades al pla d'absentisme comunicant-ho a les autoritats competents.
- k) Quan les absències siguin .....l'avaluació perdrà el seu caràcter continu i es realitzarà.....

## C. Estudi

L'estudi i amb ell la consecució de la formació integral és un altre dret que els /les alumnes han de respectar i considerar com un deure bàsic.

Aquest deure queda reflectit en les obligacions següents:

- a) Seguir les orientacions dels/les professors/res que afavoreixquen l'aprenentatge
- b) Dispondre i adquirir els materials curriculars (llibres, quaderns...) que en cada cas hi siguin adients.
- c) Assistir a les classes d'atenció directa i reforç amb la finalitat de poder ser atesos/es de manera individualitzada pels professors/res especialistes i de suport.
- d) Mantenir un ritme de treball d'acord amb l'edat que permeta el desenvolupament de les capacitats el més adient possible a cada edat i nivell, facilitant-se l'aprenentatge individual progressiu i a més a més l'autonomia personal.
- e) Participar en els actes que tant a nivell escolar com a extra-escolars es planifiquen cada curs i consten en la P.G.A.
- f) El respecte a l'exercici del dret a l'estudi dels/les companys i companyes suposa:
  - f.1) Mantenir atenció, ordre i silenci dintre de l'aula.
  - f.2) Realitzar les tasques diàriament tant al centre com a casa.
  - f.3) Practicar les tècniques d'estudi que al llarg del procés d'escolarització van introduint-se i fent-se necessàries.
- g) Considerar l'estudi com un deure que s'ha de realitzar en casa cada dia.

#### **D. Respecte als altres**

Els/les alumnes tenen el deure de respectar l'exercici dels drets i les llibertats de tots els membres de la comunitat educativa. Aquest deure es concreta en les obligacions següents:

- a) Respectar la llibertat de consciència i les conviccions religioses, morals i ideològiques dels membres de la comunitat educativa.
- b) Respectar la integritat, la identitat i la intimitat de tots els membres de la comunitat educativa.
- c) Col.laborar amb el professorat en la seua responsabilitat de transmissió de coneixements i valors.
- d) Cumplir les normes i seguir les pautes del professorat.
- e) No discriminar cap membre de la comunitat educativa per raó de naixement, raça, sexe, llengua, etc.

#### **E. Ús dels materials i les instal.lacions**

L'espai físic i els materials dels que disposa el Centre estan al servei de tota la comunitat educativa i aleshores és responsabilitat de tots/es el mantenir-los en bones condicions. Per aquesta raó serà convenient respectar les següents normes adreçades a la cura i el respecte de l'entorn pròxim que envolta i permet el treball i l'oci diari al Centre en bones condicions:

##### **Materials i entorn:**

- S'utilitzaran correctament els bens mobles i les instal.lacions del Centre.
- El material i el mobiliari estarà sempre ordenat i s'utilitzarà com cal, evitant-ne desperfectes i trencaments.
- Tots els desperfectes que dimanen del mal ús i negligència, correran a càrrec dels/les pares/mares tutors/es dels/les alumnes que ho hagen provocat.
- El mantenir l'entorn net, és tasca a aconseguir entre tots. Amb aquest fi s'utilitzaran els llocs assenyalats per a dipositar els papers i altres deixalles. Les actituds poc respectuoses amb aquesta norma seran amonestades i es farà que els causants, rectifiquen els fets deixant en bones condicions les dependències.
- Cal respectar els arbres i les zones verdes. Les plantes es regaran de tant en tant pels alumnes sota la vigilància d'algun professor/a.
- *Tot alumne/a esta obligat a portar al material necessari per a la realització de les activitats.*
- *Dur roba esportiva, tovallola, camiseta, raspall del cabell per a Educació Física*

##### **Serveis :**

- Els serveis es mantindran nets i no s'utilitzaran com a sala d'estar ni de jocs.
- *Com a norma general, no es deu eixir durant les hores de classe, excepte en cas de necessitat i amb autorització del professor.*

##### **Aules:**

- *A les aules es respectarà el material propi i col.lectiu.*
- *Al finalitzar les classes, han de quedar les cadires sobre les taules i tot en ordre.*
- L'estada en la resta de les aules específiques com: La biblioteca, ús múltiples i el laboratori -tecnologia, estarà determinada per l'horari assignat a cada nivell i tutor/a.
- Quan algun grup d'alumnes necessite estar a l'aula o en altres llocs que no hi siga el pati, ho faran acompanyats per algun professor/a.

## **Patis:**

- En temps d'esplai els alumnes eixiran de les aules acompanyats dels professors/es que estigueren amb ells, i no es quedaran ni en els corredors ni en les escales. Podran jugar en les zones obertes del pati, respectant l'espai assenyalat i reservat per els alumnes d'educació infantil
- S'evitarà la pràctica de qualsevol esport, competició i joc violent així com l'ús de balons i objectes que hi puguin ser dolents per la resta dels/les companys /es i que dificulten l'estada tranquil.la. *Es realitzaran els jocs o esports que el claustre determine utilitzant el material que el centre proporcione.*
- Els esmorzars es duran de casa quedant prohibit eixir del Centre per anar a comprar-los , ni encarregar-los per la reixa.
- Serà norma recomanable que els més menuts esmorzen dintre de l'aula uns minuts abans de l'eixida per fer més evitar-ne les caigudes dels entrepans a terra el tirar-los voluntariament a les papereres.
- *En els dies de pluja, els alumnes quedaran en les aules durant el temps d'esplai, sent els tutors/es i el professorat restant, responsable de l'ordre.*
- El temps que els/les alumnes romanen al Centre respectaran la norma de no menjar pipes, xicles, gelats i la resta de llepolies que no beneficien per a res la salut i a més a més provoquen la brutícia del recinte escolar.
- L'esplai, serà vigilat pels professors/es segons l'acord del claustre.
- Quan algun alumne sofrisca per qualsevol raó i moment algun contratemps relacionat amb la salut serà atés al centre fins que s'estime com a lleu i es comunicarà per telèfon als familiars si es considera convenient traslladar-lo a un Centre especialitzat.
- De no trobar a ningú a casa de l'alumne/a es realitzarà el desplaçament sempre procurant no alterar l'atenció de la resta dels companys/es.
- Les portes del Centre estaran tancades tot el temps i només s'obriran a les entrades i eixides i quan algun alumne sol.licite si ho porta convenientment justificat i sempre en l'hora de l'esplai.
- A més a més de procurar tirar els papers en les papereres, quan siga hora d'entrar a classe, es farà una arplegada general de les restes ocasionades pels alumnes que al passar en fila dipositaran als contenidors situats baix l'escala.
- Les entrades a classe des del pati es faran en files per cursos i cada fila serà acompanyada pel professor que vaja a continuar el treball amb ells.
- La zona d'entrada de la porta que dona accés a l'edifici per on està el despatx, no serà utilitzada per al joc, així com no es podrà xafar la terra que està vallada.
- Quan el Centre organitze alguna activitat conjunta i aquesta es desenvolupe al pati, cada tutor acompanyarà el seu grup d'alumnes mentre dure l'acte.
- Com que el temps de l'esplai és considerat com a lectiu, les/les alumnes no podran mantenir converses ni visites amb persones que passen pel carrer.
- No es pot accedir o eixir del recinte escolar botant les portes i reixes

### **A principi de curs es repartirà a les famílies la següent nota:**

#### **Acord de claustre i de la comissió de convivència del Consell escolar**

Es recorda a tots els pares/mares i familiars dels alumnes que d'acord amb les normes que regulen la convivència en aquest Centre, està prohibida l'entrada de tota persona en el recinte escolar excepte les hores previstes per a l'atenció d'aquests que és:

Tutors : Dimecres de 12 a 13 hores

Directora : .....

Secretària : .....

A més a més de les visites concertades amb les persones interesades.

Per tant els xiquets i xiquetes deuen acompanyar-se fins les portes de ferro d'entrada al recinte escolar.

El claustre de professors/es no es responsable dels alumnes que permaneixquen al Centre en hores fora de l'horari lectiu (horari de classe)

### **E.3. TIPIFICACIÓ DE FALTES I SANCIONS**

**Es consideren conductes contràries a les normes de convivència del centre educatiu les següents:**

- a) Les faltes de puntualitat injustificades.
- b) Les faltes d'assistència injustificades.
- c) Els actes que alteren el normal desenvolupament de les activitats del centre educatiu, especialment els que alteren el normal desenvolupament de les classes.
- d) Els actes d'indisciplina.
- e) Els actes d'incorrecció o desconsideració, les injúries i ofenses contra els membres de la comunitat educativa.
- f) El furt o el deteriorament intencionat d'immobles, materials, documentació o recursos del centre.
- g) El furt o el deteriorament intencionat dels béns o materials dels membres de la comunitat educativa.
- h) Les accions que puguen ser perjudicials per a la integritat i la salut dels membres de la comunitat educativa.
- i) La negativa sistemàtica a portar el material necessari per al desenvolupament del procés d'ensenyança-aprenentatge.
- j) La negativa a traslladar la informació facilitada als pares, mares, tutors o tutores per part del centre i viceversa.
- k) L'alteració o manipulació de la documentació facilitada als pares, mares, tutors o tutores per part del centre.
- l) La suplantació de la personalitat de membres de la comunitat escolar.
- m) La utilització inadequada de les tecnologies de la informació i comunicació durant les activitats que es realitzen en el centre educatiu.
- n) L'ús de telèfons mòbils, aparells de so i altres aparells electrònics aliens al procés d'ensenyança-aprenentatge durant les activitats que es realitzen en el centre educatiu.
- o) Els actes que dificulten o impedisquen el dret i el deure a l'estudi dels seus companys.
- p) La incitació o estímul a cometre una falta contrària a les normes de convivència.
- q) La negativa al compliment de les mesures correctores adoptades davant de conductes contràries a les normes de convivència.
- r) L'ús inadequat de les infraestructures i béns o equips materials) La desobediència en el compliment de les normes de caràcter propi del centre i que estiguen incloses en el seu projecte educatiu.

### **Mesures educatives correctores**

Tendiran a la integració de l'alumne en la normal convivència, tindran un caràcter educatiu i rehabilitador garantint el respecte als drets dels alumnes.

<b>Mesures educatives correctores</b>	<b>competència</b>
Reflexió i Amonestació verbal.	Professor /a
Compareixença immediata davant del cap o la cap d'estudis o el director o directora.	Professor/a
Retirada de telèfons mòbils, aparells de so o altres aparells electrònics. Es retiraran apagats i seran tornats als pares, mares, tutors o tutores legals	Professor /a
Amonestació per escrit.	Professor /a
Privació de temps de recreació per un període màxim de cinc dies lectius.	Professor /a
Realització de tasques educadores per l'alumne o l'alumna en horari no lectiu. La realització d'estes tasques no es podrà prolongar per un període superior a 5 dies lectius.	Ei/ la cap d'estudis
Suspensió del dret a participar en les activitats extraescolars o complementàries que tinga programades el centre durant els 15 dies següents a la imposició de la mesura educativa correctora. ( <b>serà preceptiu el tràmit d'audiència als pares, mares, tutors o tutores</b> ).	Ei/la Cap d'estudis
Suspensió del dret d'assistència a determinades classes per un període no superior a cinc dies lectius. ( <b>serà preceptiu el tràmit d'audiència als pares, mares, tutors o tutores</b> ).	Ei/ la directora/a

### **Comunicació als pares, mares, tutors o tutores i constància escrita**

Totes les mesures correctores seran comunicades formalment als pares, mares, tutors o tutores dels /les alumnes mitjançant l'agenda o convocatòria de reunió individual.

A excepció de les tres primeres mesures correctores, els responsables d'aplicar cada mesura deixaran constància escrita en els fulls de seguiment d'incidències de classe i/o al expedient de l'alumne.

### **. Gradació de les mesures educatives correctores i de les mesures educatives disciplinàries**

Els incompliments de les normes de convivència hauran de ser valorats considerant la situació de l'alumne o de l'alumna. S'hauran de tindre en compte les circumstàncies personals, familiars o socials, i l'edat del alumne o de l'alumna, per a la qual cosa podran sol·licitar tots els informes que consideren pertinents per a acreditar la dita situació o circumstància.

A l'efecte de gradació de les mesures educatives correctores i de les mesures educatives disciplinàries, es tindran en compte les següents circumstàncies **atenuants**:

- a) El reconeixement espontani de la conducta incorrecta.
- b) La no-comissió amb anterioritat d'accions contràries a les normes de convivència.
- c) La petició d'excuses en els casos d'injúries, ofenses i alteració del desenrotllament de les activitats del centre.
- d) L'oferiment d'actuacions compensadores del dany causat.
- e) La falta d'intencionalitat.
- f) El caràcter ocasional de l'acte en la conducta i el comportament habitual.
- g) La provocació suficient.

A este efecte, es tindran en compte les següents circumstàncies **agreujants**:

- a) La premeditació.
- b) La reiteració.
- c) Qualsevol conducta discriminatòria per raó de naixement, raça, sexe, cultura, llengua, capacitat econòmica, nivell social, conviccions polítiques, morals o religioses, per discapacitats físiques, sensorials o psíquiques, o qualsevol altra condició o circumstància personal o social.
- d) Quan la sostracció, agressió, injúria o ofensa es realitzi contra qui es trobe en situació d'inferior edat, minusvàlida, recent incorporació al centre o situació d'indefensió.
- f) La publicitat, incloent-hi la realitzada a través de les tecnologies de la informació i la comunicació.
- g) La realització en grup o amb intenció d'emparar-se en l'anonimat.

***Es consideren conductes greument perjudicials per a la convivència en el centre les següents:***

- a) Els actes greus d'indisciplina i les injúries o ofenses contra membres de la comunitat educativa.
- b) L'agressió física o moral, les amenaces i coaccions i la discriminació greu a qualsevol membre de la comunitat educativa, així com la falta de respecte greu a la integritat i dignitat personal.
- c) Les vexacions i humiliacions a qualsevol membre de la comunitat escolar, particularment si tenen un component sexista o xenòfob així com les que es realitzen contra els alumnes més vulnerables per les seues característiques personals, socials o educatives.
- d) L'assetjament escolar.
- e) La suplantació de personalitat en actes de la vida docent.
- f) La falsificació, el deteriorament o la sostracció de documentació acadèmica.
- g) Els danys greus causats en els locals, materials o documents del centre o en els béns dels membres de la comunitat educativa.
- h) Els actes injustificats que pertorben greument el normal desenvolupament de les activitats del centre.
- i) Les actuacions que puguen perjudicar o perjudiquen greument la salut i la integritat personal dels membres de la comunitat educativa.
- j) La introducció en el centre d'objectes perillosos o substàncies perjudicials per a la salut i la integritat personal dels membres de la comunitat educativa.
- k) Les conductes tipificades com a contràries a les normes de convivència del centre educatiu si concorren circumstàncies de collectivitat o publicitat intencionada per qualsevol mitjà.
- l) La incitació o l'estímul a cometre una falta que afecte greument la convivència en el centre.
- m) La negativa reiterada al compliment de les mesures educatives correctores adoptades davant de conductes contràries a les normes de convivència.
- n) La negativa al compliment de les mesures disciplinàries adoptades davant de les faltes que afecten greument la convivència en el centre.
- o) L'accés indegut o sense autorització a fitxers i servidors del centre.
- p) Actes atemptatoris respecte al projecte educatiu, així com al caràcter propi del centre.

## ***Mesures educatives disciplinàries***

Les conductes greument perjudicials per a la convivència en el centre docent només podran ser objecte de mesura disciplinària amb la instrucció prèvia del corresponent expedient disciplinari.

Correspon al director o directora del centre incoar, per iniciativa pròpia o a proposta de qualsevol membre de la comunitat escolar, els mencionats expedients a l'alumnat.

Les mesures disciplinàries que poden imposar-se per incórrer en les conductes tipificades en les lletres h), m) i n), són les següents:

1. Realització de tasques educadores per a l'alumne o l'alumna, en horari no lectiu, per un període superior a cinc dies lectius i igual o inferior a quinze dies lectius.
2. Suspensió del dret a participar en les activitats extraescolars o complementàries que tinga programades el centre durant els trenta dies següents a la imposició de la mesura disciplinària.
3. Canvi de grup o classe de l'alumne o l'alumna per un període superior a cinc dies lectius i igual o inferior a quinze dies lectius.
4. Suspensió del dret d'assistència a determinades classes per un període comprés entre sis i quinze dies lectius.

Les mesures disciplinàries que poden imposar-se per incórrer en les conductes tipificades anteriorment excepte les lletres h), m) i n) són les següents:

1. Suspensió del dret d'assistència al centre educatiu durant un període comprés entre sis i trenta dies lectius. Per a evitar la interrupció en el seu procés formatiu, durant el temps que dure la suspensió, l'alumne o l'alumna haurà de realitzar els treballs acadèmics que determine el professorat que li impartix docència i que serà supervisat pel Cap d'estudis en l'horari que s'acorde.
2. Canvi de centre educatiu

## **. Aplicació i procediments**

L'acord sobre la iniciació de l'expedient disciplinari es realitzarà en el termini màxim de dos dies hàbils del coneixement dels fets i es seguiran els passos que marca el **Decret 39/2008** als articles **45, 46,47,48,49**

## Quadre resum per a l'agenda (PRIMÀRIA)

TIPIFICACIÓ DE FALTES			
Àmbit	Falta	Competència	Sanció
Convivència	<b>1. Insultar – se,pegar-se i/o barallar-se</b>	Professors/es Tutor/a	-Amonestació verbal i registre en el full d'incidències -En el cas de reincidència privació del temps d'esplai comunicant-ho als pares en l'agenda. -Amonestació escrita si continua l'actitut podent ser sancionat amb la privació d'una activitat extraescolar o complementària.
	<b>2. Parlar cridant i/o no ser respectuosos en el tracte a professor/a, companys/es i/o personal docent.</b>	Professors/es Tutor/a	-Amonestació verbal i registre en el full d'incidències. Petició de disculpes. -En el cas de reincidència: privació del temps d'esplai comunicant-ho als pares en l'agenda i/o amonestació escrita podent quedar privat de realitzar una activitat extraescolar.
Treball Estudi	<b>3. Faltar a classe sense justificar</b>	Tutor/a Cap d'estudis Directora	-Demandar justificació per escrit - Més de 3 faltes sense justificar fer citació als pares.Si l'absentisme continua, a les 5 fales comunicar-ho als organismes oficials.
	<b>4. Puntualitat</b>	Professor/a Tutor/a	- No entrar al centre fins l'hora de l'esplai al matí i fins les 16h per la vesprada.Si és reincident fer citació als pares.
	<b>5. No tenir els materials de classe</b>	Professors/es	-Registre de la falta,amonestació verbal i comunicació als pares. -Tasques educadores en horari no lectiu o a l'esplai,comunicant-ho als pares en l'agenda.
	<b>6. No entregar els comunicats als pares</b>	Tutor/a Professor/a	-Registrar la falta . -Comunicar-ho als pares per telèfon o per escrit.
	<b>7. Falsificació de signatures</b>	Tutor/a	-Registre de la falta i comunicació als pares per escrit o per telèfon. -Si és reincident: Amonestació escrita i privació del dret a participar en activitats extraescolars.
	<b>8. Faltes de treball-actitud - estudi</b>	Professors/es	-Registre de la falta,amonestació verbal i comunicació als pares. -Tasques educadores en horari no lectiu o a l'esplai,comunicant-ho als pares en l'agenda.
Ús dels Materials i les Instal·lacions	<b>9. Incorrecta utilització dels materials</b>	Professors/es	-Reparació dels desperfectes a càrrec dels pares.Registre de la falta i amonestació escrita.
	<b>10. Actituds poc respectuoses amb la neteja</b>	Professors/es	-Amonestació verbal, registre de la falta. -Netejar el lloc motiu de la falta
	<b>11. Dur al centre objectes que hi siguen motiu de distracció o perillosos</b>	Professors/es	-Seran requisats i entregats als pares.
	<b>12. Dur i menjar llepolies</b>	Professors/es	-Es dipositaran en les papereres.

	<b>13. No respectar les plantes</b>	Professors/es	-Registre de la falta i amonestació verbal. Si reincideix se li privarà d'un dia d'esplai, comunicant-ho als pares.
--	-------------------------------------	---------------	---

*Model per a registrar a la classe*

#### **E.4. Drets dels professors / es**

Els professors/es constitueixen un estament fonamental dintre de la Comunitat Educativa i assoleixen un paper decisiu: **orientar i ajudar als / les alumnes en el procés educatiu** , que es complementa amb els pares / mares en **l'acció formativa**.

#### **Els professors i professores, dins de l'àmbit de la convivència escolar, tenen els següents drets :**

- a) A ser respectats, rebre un tracte adequat i ser valorats per la comunitat educativa, i per la societat en general, en l'exercici de les seues funcions.
- b) A rebre la col·laboració necessària per part dels pares i mares(en la realització de les tasques escolars a casa, control d'assistència a classe, assistència a tutories, informació necessària per a l'adequada atenció de l'alumne o alumna) per a poder proporcionar un adequat clima de convivència escolar i facilitar una educació integral per als seus fills i filles.
- c) A realitzar la seua funció docent en un ambient educatiu adequat, on siguen respectats els seus drets, especialment el seu dret a la integritat física i moral.
- d) A exercir les competències que, en l'àmbit de la convivència escolar, els siguen atribuïdes per la normativa vigent.
- e) A tindre autonomia per a prendre les decisions necessàries per a mantindre un adequat clima de convivència durant les classes, assegurant el desenvolupament de la funció docent i discent, així com durant les activitats complementàries i extraescolars, segons el procediment que s'establisca en el reglament de règim interior del centre.
- f) A rebre l'ajuda i col·laboració de la comunitat educativa per a millorar la convivència en el centre.
- g) A participar en l'elaboració de les normes de convivència del centre, directament o a través dels seus representants en els òrgans col·legiats del centre.
- h) A expressar la seua opinió sobre el clima de convivència en el centre, així com a realitzar propostes per a millorar-lo.
- i) A rebre, per part de l'administració, els plans de formació previstos en l'article 14.2 del decret 39/2008 , així com, la formació permanent en els termes establits en l'article 102 de la Llei Orgànica 2/2006,de 3 de maig, d'Educació.
- j) A tindre la consideració d'autoritat pública, en l'exercici de la funció docent, a l'efecte del que disposa el decret 39/2008
- k) A la defensa jurídica i protecció de l'administració pública en els procediments que se segueixen davant de qualsevol orde jurisdiccional,com a conseqüència de l'exercici legítim de les seues funcions o càrrecs públics
- l) Conèixer el projecte educatiu del centre, així com el seu caràcter propi.

### ***Altres drets del professorat són.***

- a) Llibertat en l'elecció dels mètodes pedagògics per a la consecució dels objectius prèviament programats en la **P.G.A.** i valorats a la **memòria** final de cada curs acadèmic.
- b) Aplicar el principi de llibertat d'ensenyament
- c) Reunir-se en el Centre, amb l'autorització de la director/a
- d) Exercir l'acció sindical.
- e) Utilitzar els materials i les instal·lacions per a realitzar la seua tasca educativa.
- f) Participar en la gestió del Centre i del Consell Escolar.
- g) Assistir als actes i reunions quan siguen convocats en raó de la seua responsabilitat i representativitat.
- h) Presentar sugerències i recursos als Organs de Govern.
- i) Rebre el tracte i la consideració adequada al dintre de la Comunitat Educativa en relació a la funció que en ella ocupa.
- j) Ser respectat en les seues conviccions personals.
- k) Obtenir els permisos i llicències que li corresponguen segons la legislació vigent.

### **E.5 Deures dels professors/es**

#### **Els professors i professores, dins de l'àmbit de la convivència escolar, tenen les responsabilitats següents:**

- a) Respectar i fer respectar el projecte educatiu del centre i el seu caràcter propi.
- b) Complir les obligacions establides per la normativa sobre la convivència escolar i les derivades de l'atenció a la diversitat del seu alumnat.
- c) Exercir, de forma diligent, les seues competències en l'àmbit de la convivència escolar
- d) Respectar els membres de la comunitat educativa i donar-los un tracte adequat.
- e) Imposar les mesures correctores que els corresponga.
- f) Inculcar als alumnes el respecte per tots els membres de la comunitat educativa.
- g) Fomentar un clima de convivència en l'aula i durant les activitats complementàries que permeten el bon desenrotllament del procés d'ensenyança-aprenentatge.
- h) Informar els pares, mares, tutors o tutores dels alumnes de les normes de convivència establides en el centre, dels incompliments d'estes per part dels seus fills i filles, així com de les mesures educatives correctores imposades.
- i) Informar els alumnes i les alumnes de les normes de convivència establides en el centre, fomentant el seu coneixement i compliment.
- j) Establir en la programació de la seua docència, i en la programació de la tutoria, aspectes relacionats amb la convivència escolar i amb la resolució pacífica de conflictes.

- k) Controlar les faltes d'assistència, així com els retards dels alumnes i informar d'això els pares, mares, tutors o tutores.
- l) Actuar amb diligència i rapidesa davant de qualsevol incidència rellevant en l'àmbit de la convivència escolar i comunicar-ho al professor- tutor o professora-tutora, de manera que s'informe convenientment els pares i es puguin prendre les mesures oportunes.
- m) Informar els pares, mares, tutors o tutores de les accions dels alumnes i que siguin greument perjudicials per a la convivència en el centre.
- n) Formar-se en la millora de la convivència en els centres docents i en la solució pacífica de conflictes.
  - o) Guardar reserva i sigil professional sobre tota aquella informació que es disposi sobre les circumstàncies personals i familiars dels alumnes, sense perjudi de l'obligació de comunicar a l'autoritat competent les circumstàncies que puguin implicar l'incompliment dels deures i responsabilitats establits per la normativa de protecció de menors.
- p) Informar la conselleria competent en matèria d'educació de les alteracions de la convivència en els termes que preveu l'Orde de 12 de setembre de 2007.
- q) Informar els responsables del centre de les situacions familiars que puguin afectar l'alumne o alumna.
- r) Guardar reserva i sigil professional sobre els continguts de les proves parcials o finals, ordinàries i extraordinàries, programades pels centres docents i de les planificades per l'administració educativa.
- s) Fomentar la utilització de les tecnologies de la informació i la comunicació en el procés d'ensenyança-aprenentatge.
- t) Utilitzar les tecnologies de la informació i la comunicació per a fins educatius.
- u) Vetllar pel bon ús de les tecnologies de la informació i la comunicació.
- v) Atendre pares, mares, tutors, tutores i alumnes i, si és el cas, l'exercici de la tutoria.

### ***Altres deures del professorat són.***

- a) Participar en l'elaboració, aplicació, revisió i avaluació del P.E.C.
- b) Elaborar la planificació, programació i els criteris d'avaluació de les àrees assignades.
- c) Orientar als alumnes en el procés d'aprenentatge.
- d) Participar en les sessions d'avaluació, reunions de cicle, reunions de coordinació, claustres i altres que l'equip directiu proposi respectant els acords.
- e) Complir el calendari i l'horari escolar.
- h) Respectar i responsabilitzar-se dels alumnes i les instal·lacions en el temps lectiu.
  - i) Acompanyar al grup d'alumnes assignat com a tutor/a o professor/a en les entrades i eixides dels alumnes a classe.
- j) Evitar la utilització del mòbil dins l'horari lectiu en les activitats de docència directa amb els alumnes.
- k) Complir i fer complir el present Reglament de Règim Intern.

## E.6 Drets de les mares i pares, tutors/es

**Exerciten el dret a sol·licitar per als seus fills/es, l'educació desitjada, amb l'elecció del model i projecte educatiu que cada centre ofereix. Tenen els següents drets:**

- a) A ser respectats, rebre un tracte adequat i ser valorats per la comunitat educativa, i per la societat en general, en l'exercici de les seues funcions.
- b) Que els seus fills i filles reben una educació amb la màxima garantia de qualitat.
- c) A participar en el procés d'ensenyança i aprenentatge dels seus fills i filles sense detriment de les competències i responsabilitats que corresponen a altres membres de la comunitat educativa.
- d) A conèixer els procediments establits pel centre educatiu per a una adequada col·laboració amb este.
- e) A estar informats sobre el progrés de l'aprenentatge i la integració socioeducativa dels seus fills i filles.
- f) A rebre informació sobre les normes que regulen la convivència en el centre.
- g) A participar en l'organització, el funcionament, el govern i l'avaluació del centre educatiu, en els termes establits en les lleis.
- h) A ser informats sobre el procediment per a presentar queixes, reclamacions i suggeriments.
- i) A ser oïts en aquelles decisions que afecten l'orientació acadèmica i professional dels seus fills i filles.
- j) Que els siguen notificades les faltes d'assistència i retards.
- k) Que els siguen notificades les mesures educatives correctores i disciplinàries en les quals puguen incórrer els seus fills i filles.
- l) A ser informats del projecte educatiu del centre, i del caràcter propi del centre
- m) A presentar per escrit les queixes, reclamacions i suggeriments que consideren oportuns, relatius tant al funcionament del centre educatiu com a les decisions o mesures adoptades amb els seus fills i filles.

El pares /mares, tutors/es tindran un horari d'atenció personal d'una hora setmanal per part del tutor/a , al llarg de tot el curs.

Podran organitzar-se en associació i estar representats en el Consell Escolar del centre.

L'associació de pares i mares d'alumnes podrà utilitzar els locals del centre per a la realització de les activitats que li siguen pròpies.

## **E.7. Deures dels pares/mares tutors/es**

- a) Inculcar el valor de l'educació en els seus fills i filles i el de l'esforç i l'estudi.
- b) Assumir la responsabilitat que tenen de complir amb l'escolarització dels seus fills i filles i atendre correctament les necessitats educatives que sorgisquen de l'escolarització.
- c) Col·laborar amb el centre educatiu.
- d) Escolaritzar els seus fills/es.
- e) Estar involucrats en l'educació dels seus fills i filles, al llarg de tot el procés educatiu.
- f) Fomentar el respecte dels seus fills i filles cap a les normes de convivència del centre.
- g) Fomentar el respecte per tots els components de la comunitat educativa.
- h) Ensenyar els seus fills i filles a cuidar els materials i les instal·lacions del centre i respondre dels desperfectes causats en estos.
- i) Vetlar per l'assistència i puntualitat dels seus fills i filles en el centre escolar respectant l'horari d'entrada i eixida.
- j) Proporcionar al centre la informació que, per la seua naturalesa, siga necessària conèixer per part del professorat.
- k) Comunicar-se amb l'equip educatiu sobre el procés d'ensenyança i aprenentatge dels seus fills i filles i el seu desenrotllament, socioeducatiu i emocional, així com cooperar en la resolució de conflictes.
- l) Proporcionar, en la mesura de les seues disponibilitats, els recursos i les condicions necessàries per al progrés escolar.
- m) Adoptar les mesures necessàries, o sol·licitar l'ajuda corresponent, perquè els seus fills i filles cursen les ensenyances obligatòries i assistisquen regularment a classe.
- n) Estimular-los perquè duguen a terme les activitats d'estudi que els encomanen.
- o) Participar de manera activa en les activitats que s'establisquen.
- p) Conèixer, participar i recolzar l'evolució del seu procés educatiu, en col·laboració amb els professors, professores i el centre docent.
- q) Respectar i fer respectar les normes establides pel centre, l'autoritat i les indicacions o orientacions educatives del professorat.
- r) Ensenyar els seus fills i filles a desenrotllar una actitud responsable en l'ús de les tecnologies de la informació i comunicació
- s) Respectar el projecte educatiu del centre, així com el caràcter propi del centre.

Curar la presència dels seus fills/es a classe que deu ser amb roba adient i discreta i gaudir d'una higiene personal satisfactoria. Si el seu fill/a està infestat per polls no el portaran a escola fins que el problema estiga resolt.

Respectar l'horari d'atenció personal i no entrar al centre ni a les aules en qualsevol moment.

Competència	Horari
tutors	Concretar cada curs un dia de 12 a 13
despatx	A determinar cada curs

Presentar-se en el centre i dirigir-se als membres de la comunitat educativa complint les normes d'educació adients.

Aclarir els temes dubtossos amb els professors/es directament .

### **E.8.Drets del personal d'administració i serveis**

*\_a) A ser respectats, rebre un tracte adequat i ser valorats per la comunitat educativa, i per la societat en general, en l'exercici de les seues funcions.*

*b) A col·laborar amb el centre per a establir un bon clima de convivència en este.*

*c) A rebre defensa jurídica i protecció de l'administració pública en els procediments que se seguisquen davant de qualsevol orde jurisdiccional com a conseqüència de l'exercici legítim de les seues funcions o càrrecs públics, en els termes establits en la Llei d'Assistència Jurídica a la Generalitat.*

### **E.9.Deures del personal d'administració i serveis**

*a) Col·laborar amb el centre per a establir un bon clima de convivència en este.*

*b) Utilitzar les tecnologies de la informació i la comunicació per a fins estrictament administratius o relacionats amb el seu lloc de treball.*

*c) Vetlar pel bon ús de les tecnologies de la informació i la comunicació.*

*d) Complir i fer complir el que preveuen la Llei Orgànica de Protecció de Dades de Caràcter Personal i la Llei de Propietat Intel·lectual.*

*e) Custodiar la documentació administrativa, així com guardar reserva i sigil respecte a l'activitat quotidiana del centre escolar.*

*f) Comunicar a la direcció del centre totes les incidències que suposen violència exercida sobre persones i béns, i que, per la seua intensitat, conseqüències o reiteració, perjudiquen la convivència en els centres docents.*

## **F. Funcionament del Centre**

El Centre Educatiu, és el fruit de la integració i coordinació de tots els elements i estaments que hi participen en ell. Per aquesta raó es necessari normativitzar cadascun dels següents àmbits.

### **F.1. Organització del temps**

### **F.2. Organització dels espais**

**F.3. Assignació de responsabilitats** :Tutories , Coordinadors de cicle, Comissió Pedagògica

### **F.4. Equip directiu**

### **F.5. Claustre**

### ***F.1. Organització del temps***

- a) Seguir les instruccions de principi de curs, marcades per la Conselleria.
- b) Adaptar els dies festius acordats pel Consell Escolar Municipal .
- c) Elaborar els horaris dels alumnes en cada nivell d'acord amb la normativa vigent per a cadascuna de les àrees que pertanyen al currículum.
- d) Elaborar els horaris dels professors/es d'acord amb la normativa vigent i d'acord amb les possibilitats i necessitats del centre i dels alumnes.
- e) Planificar les activitats extraescolars i contemplar-les en la P.G.A.
- f) Distribuir i planificar les activitats de l'exclusiva en setembre i juny de 13 a 15 i de octubre fins a maig de 12 a 13.
- g) Indicar el temps d'esplai dels alumnes
- h) El temps que cada professor/a no atenga un grup d'alumnes per estar aquests amb algun especialista, el dedicaran a l'atenció dels alumnes d'altres nivells que necessiten algun tipus de recolzament, i a les possibles substitucions en cas de l'absència d'algun professor/a.
- i)El temps setmanal estimat com a lectiu per a cada professor/a segons les normes de la Conselleria és el següent:
  - Professors/es adscrits en Educació Infantil i Primària ---- 25h
  - Els càrrecs unipersonals dedicaran a aquestes funcions:  
Director/a -----9 hores  
Cap d'estudis i secretari/a----- 6hores
- j) Les possibles reduccions dels horaris lectius dels professors/es es faran seguint les següents normes :
  - Els coordinadors de cicle reduiran la seua tasca directa en un grup d'alumnes en ----- 2 h.

- La reducció horària per a majors de 55 anys, 1/3 de l'horari lectiu, temps que estaria ocupat realitzant treballs de recolzament en secretaria fent de suport en l'elaboració de materials curriculars a la resta de companys i atenent l'ús i funcionament de la biblioteca.
- Si la disponibilitat de personal ho permet, cada professor/a podrà disposar 1 h. de recursos.
- Els professors especialistes tindran a ser possible 2 hores setmanals per a recursos.
- El coordinador de les TIC disposarà de 2 hores setmanals.
- A ser possible, l'equip directiu disposarà d'una hora setmanal conjunta.
- La resta del temps es dedicarà a atendre als alumnes de manera que puguin treballar en grups flexibles, al seu nivell i ritme, i al funcionament i ús de la biblioteca i laboratori.

k) De dilluns a divendres de 12 a 13 (des d' Octubre fins a Maig), i de 13 a 15 els messos de (Setembre i Juny) el temps de l'exclusiva es planificarà en horaris complementaris per desenvolupar les següents activitats

- Atenció als pares ----- 1 hora setmanal
- Coordinació de cicles ----- 2 hores setmanals
- Reunions de claustre ----- 1 hora mensual
- Reunions de la comissió de coord.pedagògica \_ 1 hora mensual

l) Quan les reunions de Claustre i de la comissió pedagògica siguin més llargues de l'horari previst, els professors/es podran reduir les hores de l'exclusiva altres dies.

ll) Els professors/es que a més a més siguin membres del Consell escolar i d'alguna de les seues comissions, com que la programació de les reunions es farà tenint en compte la possible assistència de la resta dels seus membres podran reduir-se del temps de l'exclusiva les hores emprades en aquestes funcions.

m) El temps previst com a descans dels alumnes (esplai) serà vigilat pels professors/es, a excepció del director/a.

n) Per a la realització de les activitats extraescolars en horari lectiu es seguirán les següents normes:

- Tots els alumnes tenen dret a participar en les activitats extraescolars programades durant el curs.
- D'aquest dret seràn privats els alumnes que degut a les seues conductes contràries a les normes de convivència, se li haja aplicat dita mesura educativa correctora, segons RRI. La comunicació als pares es realitzarà per escrit signat pel tutor/a amb el vist i plau del cap d'estudis del director/a.
- Tots els alumnes que participen en l'activitat deuran presentar al tutor/a l'autorització dels pares en els termes establerts sense la qual, el xiquet o la xiqueta no podrà eixir de l'escola. I el pagament de l'activitat per a confirmar plaça, abans l'imprevist de que un alumne no puga realitzar l'activitat contractada no se li tornarà els diners del que estiga contractat (transport, entrades...), per no perjudicar a la resta d'alumnes.
- Els alumnes que no participen en aquestes activitats i assistesquen al Centre, seran atesos per altres professors, segons les disponibilitats del moment.

- El tutor/a o professor/a és el responsable i organitzador de les activitats extraescolars, que previament ha programat en la P.G.A. del curs i com una activitat més dins del currículum del nivell. En cas, de baixa mèdica o malaltia, el grup d'alumnes serà acompanyat per qualsevol altre professor del cicle o del claustre.
- Quan algun professor/a participe en activitats obertes, fora de l'aula i fora del centre serà recolzat per els professors que formen part del seu cicle i no siguin tutors.
- Els viatges culturals que el centre ofereix als alumnes i estiguen contemplats en la P.G.A. es realitzaran si la participació per part és del 60% al menys del grup en qüestió
- Els viatges que per raons de seguretat necessiten la companyia de més dels tutors/es , el claustre decidirà el recolzament en la/les persones que menys afecten a la marxa normal del centre.

**o) Per a la realització de les activitats extraescolars en horari no lectiu es seguirán les següents normes:**

- L'encarregat de l'activitat serà el responsable de tot el que ocorreixca en el Centre en les hores d'aquestes activitats.
- L'entitat organitzadora o persona responsable estarà obligat a reposar qualsevol desperfecte que es produeixca durant aquesta activitat.
- S'ha de respectar tot el material o mobiliari existent en el lloc on es realitze, deixant-ho tot en el mateix ordre i neteja en que ho ha trobat

p)Correspon al director/a del centre educatiu concedir els permisos regulats segons la normativa vigent. (\_DOCV Num. 5690/29-01-2008. Decret 7/2008, de 25 de gener, del Consell, pel qual es regulen els permisos i llicències del personal docent no universitari dependent de la Conselleria d'Educació.)

*El/La professor/a absent deixarà treball preparat per als alumnes, que entregará al Cap d'Estudis.*

*El/la professor/a absent justificarà per escrit l'absència.*

*\_ Les **substitucions** en cas d'absència seran realitzades en el següent ordre:*

1. Professor/a sense docència directa amb alumnes.
2. Professor de recolzament.
3. Equip directiu en horari dedicat a les funcions específiques.
4. A igualtat de situacions, substituirà el professor/a que contabilitze menys percentatge de substitucions.
5. En cas d'absències prolongades en que l'Administració no facilite professor substitut, es pendran altres mesures

## ***F.2.Organització dels espais***

El recinte escolar ocupa i disposa de dos edificis

A) de planta baixa i 1 pis

B) de planta baixa i 3 pisos. comunicats per una escala,

A més dels espais oberts: una pista poliesportiva i zones amb terra i arbres.

### **Distribució dels edificis**

A) Situat en l'entrada principal i té accés al c/ Ventura Pascual nº1, disposa de:

#### En la planta baixa

- Despatxos : Direcció i secretaria
- Biblioteca del centre
- Sala de professors/es  
Minisala de reunions A.M.P.A.
- Miniaula de logopedia
- Quartet de reprografia
- Dues aules d'educació infantil
- Serveis professors/es

#### En la Primera planta

- Minidespatx d'atenció per part de la psicòloga.
- Aula de tecnologia - Laboratori
- Aula de música
- Aula de psicomotricitat
- Aula de P.T. (Pedagogia terapèutica)
- L'accés a aquesta planta es pot fer per dues escales que es comuniquen amb la planta baixa una interna des de la pista poliesportiva i l'altra des de l'escala que segueix i comunica l'edifici A amb el B i les zones obertes.

B) Situat darrere de l'edifici A disposa de:

#### En la planta baixa

- Vestuaris alumnes i professor/a d'educació física i despatx.
- Sala d'usos múltiples ( Videoteca ) ( gimnas ) ( escenari )( menjador)
- Cuina ( magatzem)
- Sala caldera de la calefacció
- Serveis alumnes
- Magatzem de neteja
- Assensor
- Zones C -pista poliesportiva - zones de terra i arbres – 3 fonts

### En la 1ª planta

- \* 1 aula d'educació infantil
- \* 2 aules de primer cicle de primària ( 1r, 2n.)
- \* Serveis professors/es
- \* Serveis alumnes d'educació infantil
- \* Assensor
- \* Sala màquina de l'assensor
- \* Serveis minusvàlids

### En la 2n planta

- \* 3 aules destinades al 2n. Cicle de Primària ( 3r. i 4t. i aula d'anglès)
- \* serveis alumnes
- \* serveis professors/es
- \* assensor
- \* magatzem de neteja

### En la 3ª planta

- 3 aules destinades al 3r. Cicle de primària(5é i 6é i aula d'informàtica)
- serveis alumnes
- serveis professors/es
- assensor

La distribució i utilització dels espais estarà adequada a la millor operativitat del centre.

Les aules s'assignaran segons les necessitats i sempre tenint en compte l'edat dels alumnes evitant en lo possible l'ús de les escales.

Les sales comuns com la biblioteca, el laboratori-tecnologia, ús múltiples i psicomotricitat seran distribuïdes en horaris complementaris a la fi de poder facilitar l'estada a tots els alumnes i poder realitzar les activitats adients.

A més a més es determinarà un horari de préstec i devolució dels llibres de la biblioteca que serà atès per algun professor/a.

El recinte escolar podrà ser utilitzat per altres col·lectius, associacions i institucions amb objectius complementaris que estigues relacionats amb qüestions pedagògiques, socials i d'oci, en horaris fora del temps lectiu, sempre que hi siga sol·licitat a l'Ajuntament i les autoritats competents així ens ho comuniquen.

### ***F.3.Assignació de responsabilitats***

#### **A.Tutories**

Tenint en compte la catalogació dels llocs de treball d' aquest centre ,els nivells educatius i les normes que la Conselleria determina al principi de cada curs escolar, per a poder organitzar el treball amb millor garantia de continuïtat i coordinació interna del Centre, es tindran en compte els següents criteris a l'hora d'assignar les corresponents tutories entre els professors i professores donades les habilitacions personals i les adscripcions :

- a) L' especialista de P.T. no serà tutor de grups d'alumnes.
- b) Si és possible, els membres de l'equip directiu no tindran tutoria.
- c) Per tal de que els especialistes puguin , rotativament, no tenir assignada tutoria, un dels membres de l'equip directiu es farà càrrec d'una tutoria.
- d) Les tutories en primària es faran completant cada professor/a el cicle corresponent, no puguent canviar de cicle amb el mateix grup d'alumnes.

Per tant cada curs **continuaran** els professors/es de:

-**1r.** que passarà a **2n.**

-**3r.** que passarà a **4t.**

-**Sé.** que passarà a **6é.**

- **Canviaran** els professors/es de:

-**2n.** que podrà passar a **1r. i 5é.**

-**4t.** que podrà passar a **1r. i 3r.**

- **6é.** que podrà passar a **1r. 3r. i 5é.**

Per poder triar es seguiran els següents criteris:

1r. Habilitació adient al lloc de treball

2n. Antiguitat al centre

3r. Antiguitat en el cos de mestres.

- e) Les professores adscrites a Educació Infantil tindran assignades les tutories de grups d'alumnes completant el cicle ( 3 anys ) i lliurant un curs quan arriben al tercer nivell, si ninguna d'elles ocupa càrrec unipersonal.
- f) Els /les professors/es que disponguen de temps quan el seu grup d'alumnes estiga atès per un especialista ( música, E.F., anglés,) podran ajudar en les tasques de l'equip directiu o atendran grups flexibles d'alumnes com a reforç educatiu en les àrees instrumentals de matemàtiques i llenguatge d'altres nivells segons les necessitats del Centre.
- g) Així mateix la professora d'Educació Infantil que no siga tutora actuarà com a mestra de suport en Infantil de 3 anys els mesos de Setembre - Octubre de matí i la resta del curs com a suport dels 3 nivells d' Infantil i altres nivells segons les necessitats del Centre.
- h) La distribució horària de les àrees de competència curricular i nivells es farà assignant els temps adient segons la normativa vigent al respecte i a més a més s'impartirà una hora d'alguna àrea utilitzant les noves tecnologies (iniciació a informàtica) a partir de 1r. de primària ampliant-la a la resta dels cursos segons les possibilitats del professorat .
- i)Les mitges hores de les àrees de religió i anglés és compensaran en el cicle fent una sessió a un nivell del cicle i dues sessions a l'altre nivell.

## **B.Coordinació de cicles**

Realitzada l'adjudicació de les corresponents tutories, i els professors/es que per raons d'especialitat i càrrecs unipersonals hagen estat adscrits als cicles escaients, cada equip de cicle proposarà al seu coordinador /a i el/la director/a els designarà tenint en compte a més a més de les propostes fetes, la continuïtat en el centre per tal d'afavorir el desenvolupament del P.C.C., els projectes que s'acorde treballar etc...

Serà responsabilitat de cada coordinador/a i assumirà les tasques següents:

- o Ser membre de la comissió de coordinació pedagògica.
- o Coordinar les decisions i les accions del cicle.
- o Dur el seguiment de les reunions en el llibre d'actes.
- o Planificar amb la resta dels professors/es que formen l'equip de cicle, les activitats extraescolars i complementàries per que consten en la P.G.A.
- o Revisar la P.G.A. trimestralment.
- o Convocar les reunions de cicle.
- o Proposar l'adquisició dels materials i recursos didàctics adients al cicle.
- o Coordinar l'ensenyament en el corresponent cicle d'acord amb el P.C.C.
- o Informar i coordinar amb el/la cap d'estudis i el/la directora/a les accions i funcions a nivell de tutoria de l'alumnat del cicle.
- o Coordinar els treballs assignats i entregar els materials elaborats en el cicle dels projectes que a nivell de Claustre es determinen treballar.

## **C.Comissió de coordinació pedagògica**

### a) Composició

Formen part de la comissió pedagògica del centre, segons les normes de la Conselleria:

- El/la director/a del centre que actuarà com a president/a
- El/la cap d'estudis del centre
- El/la professor/a de pedagogia terapèutica
- Els/les professors/es coordinadors/es dels cicles.
- Els/les professors/es especialistes que atenen alumnes del centre i són coordinats per altres organismes com el S.P.E. i el gabinet psicopedagògic municipal. Al nostre cas:
  - Un/a especialiste/a en Logopèdia (Conselleria)
  - Un/a psicòleg/loca del gabinet psicopedagògic municipal

El càrrec de secretari/a de la comissió recaurà en el/la professor/a de menys edat.

### b) Funcions

Les funcions i responsabilitats de la comissió pedagògica dels centres educatius estan determinades per la Conselleria de Cultura i Educació.

El model d'intervenció estarà orientat a satisfer una educació integradora de les diferències, compensadora de les desigualtats, arrelada al medi i participativa.

Aconseguir el desenvolupament integral de la personalitat dels alumnes mitjançant una pràctica psicopedagògica que potencie les seues capacitats és l'objectiu fonamental d'aquesta comissió.

Com accions concretes de:

**Els/les especialistes**, a petició (segons el model d'intervenció) dels professors/es tutors/es dels alumnes realitzaran les tasques següents:

- Aplicar les proves adients i elaborar els diagnòstics
- Proposar les accions que aquests requereixquen
- Avaluar els/les alumnes amb N.E.E.
- Assessorar i col.laborar en l'elaboració de les adaptacions curriculars significatives
- Assessorar i donar suport tècnic al professorat en matèria socio-psicopedagògica.
- Assessorar i orientar a les famílies.

**La comissió:**

- Planificarà l'horari d'atenció individualitzada als alumnes en l'aula de P.T. i suport dintre de l'aula ordinària.
- Comentarà i prendrà decisions al voltant de totes les qüestions que es presenten i siguen competència d'aquesta comissió.
- Guardarà privacitat dels temes tractats.
- La comissió es reunirà una vegada al més, segons l'horari de l'exclusiva previst.

### ***D. L' equip directiu***

L' equip directiu és un dels òrgans de govern del centre educatiu, està format per tres càrrecs unipersonals que hi són: El/la directora/a El/la cap d'estudis El/la secretari/a

Les competències, l'elecció i el temps de funció d'aquests càrrecs son tots aquells que regula el decret 233/1997 de 2 de setembre.

**Com a òrgan de govern ha de:**

1. Complir i fer complir la llei.
2. Vetlar per la qualitat de l'ensenyament.
3. Dur a terme les activitats programades d'acord amb els principis constitucionals.
4. Contribuir al desenvolupament de l'escola valenciana, compromesa amb la recuperació lingüística i cultural.
5. Contribuir al desenvolupament d'hàbits i valors en els alumnes, compromesos amb el respecte i cura del Medi Ambient en general i del propi entorn en particular.
6. Protegir els drets dels alumnes i el compliment dels seus deures.
7. Protegir els drets dels professors/es i el compliment dels seus deures.
8. Protegir els drets dels pares/mares i el compliment dels seus deures.

**Els membres de l'equip directiu**

- Assessoraran al director/a en les seues competències.
- Elaboraran el Projecte Educatiu i les seues revisions anuals.
- Coordinaran i elaboram la P.G.A. i la memòria anual del centre.
- Afavoriran la participació de la comunitat educativa a nivell institucional i social.

- Coordinaran l'actuació de totes les activitats del centre: escolars extraescolars, d' alumnes i de pares, del claustre i comissions, etc... sense perjudici de les seues competències reconegudes per la normativa vigent i el present reglament de règim intern.
- Informaran als professors/es de les convocatòries i qüestions que directament els afecten.
- Informaran als pares/mares de les convocatòries i qüestions que directament els afecten.
- Ordenaran els documents administratius i acadèmics.
- Exerciran la representativitat del centre.

### ***E. El claustre de professors/es***

- El Claustre és l'òrgan propi de participació del professorat del centre.
- Està integrat per la totalitat dels professors/es que presten serveis al centre.
- Estarà presidit per el/la directora/a i el/la secretari/a serà el secretari/a del centre.
- Les competències específiques del claustre de professors/es estan contemplades en l'article 69 del decret 233/1997 ( D.O.G.V.-3.073)
- El claustre es reunirà com a mínim una vegada al mes segons l'horari de l'exclusiva i sempre que hi siga adient convocar-lo per part de l'equip directiu, o, hi siga sol.licitat per almenys un terç dels seus membres .
- Serà preceptiva una sessió al començament i al final de cada any acadèmic.

### **Té com a responsabilitats:**

- \*Planificar, coordinar i decidir al voltant de tots els aspectes pedagògics del centre.
- \* Dur a bon terme i assumir les actuacions que majoritàriament siguen acceptades.
- \*Registrar les incidències personals dels alumnes.
- \*Registrar les entrevistes amb els pares/mares.
- \*Participar en els processos d'elecció i ser membres del Consell escolar del centre.
- \*Complir i fer complir el present Reglament de Règim Intern.
- \*Tractar els temes de transcendència social amb discreció i prudència sabent guardar informacions que sols a nivell intern tinguen valor.
- \*Planificar i entregar
  - Les programacions d'aula
  - Els criteris d'avaluació
  - Els registres d'avaluació dels alumnes
  - Els registres d'assistència dels alumnes mensualment.
  - Les reunions a nivell de tutoria, al menys una cada trimestre.
  - La complimentació dels documents acadèmics dels alumnes.
  - Els butlletins d'informació als pares.
  - Els documents i materials relacionats amb els projectes complementaris.
- \*Elaborar la PGA, el PEC i la Memòria Final de curs
- \*Acceptar i complir els acords vinculants del Claustre

### **G.El Consell Escolar del Centre**

El Consell Escolar del Centre es l'òrgan de participació dels diferents sectors de la comunitat educativa en el Govern dels centres.

El règim jurídic del Consell Escolar està establert en la Llei Orgànica 9/1995 de 20 de novembre de la participació, l'avaluació i el govern dels centres docents, en el R.O.F. (DOGV 3.073) Decret 233/1997 de 2 de setembre, i en la Llei 30/1992 de 26 de novembre de Règim Jurídic de les Administracions Públiques i del Procediment Administratiu comú.

**a) Composició** (Centres amb 9 unitats)

- El/la director/a serà el/la president/a
- El/la cap d'estudis
- El/la secretari/a del centre ( amb veu però sense vot)
- 6 representants dels professors/es
- 2 representants dels alumnes del 3r. Cicle de primària ( cada setembre elecció ) ( amb veu però sense vot )
- 6 representants del pares/mares
- 1 representant de l'A.M.P.A.
- 1 representant de l' Ajuntament

**b) Competències**

-A més a més de les atribuïdes en les lleis abans referenciades, és competència de cada sector representatiu en la composició del mateix el realitzar l'elecció dels seus membres i de la constitució de les comissions de : Convivència, Pedagògica i Econòmica.

El procés i calendarí electoral serà indicat per la pròpia Conselleria en les seues convocatòries adients.

- Aprovar i participar en la realització del projectes complementaris.
- Establir les directrius per a l'elaboració del PEC, aprovar-lo , evaluar-lo i revisar-lo.
- Aprovar el pressupost del Centre i la seua ejecució.
- Aprovar la PGA
- Promoure la renovació de les instal.lacions, equipament escolar....
- Informar la Memoria Anual.
- Analitzar i valorar l'activitat general del centre.
- Aprovar el R.R.I.
- Aprovar el Pla de Normalització Lingüística, el Disseny Particular del Programa, el Pla de Convivència.
- Analitzar i evaluar l'evolució del procés d'ensenyament a través dels resultats de les evaluacions i de l'anàlisi que realitze el claustre de professors/es.

**c) Reunions**

- Les reunions del Consell Escolar es celebraran en dies hàbils per a l'activitat docent, una vegada finalitzades les activitats amb els alumnes i en horari que permeta i facilite l'assistència dels seus membres.
- El Consell Escolar es reunirà com a mínim una vegada cada trimestre i sempre que siga convocat amb caràcter extraordinari per el/la president/a o haja estat sol.licitat per un terç dels seus membres.

**d) Comissió de Convivència:**

**La seua finalitat és:** Garantir una aplicació correcta del que disposa el decret 39/2008, sobre convivència i drets i deures en el centre

**Les seues funcions són:**

Efectuar el seguiment del pla de convivència del centre docent i totes aquelles accions encaminades a la promoció de la convivència i la prevenció de la violència, així com el seguiment de les actuacions dels equips de mediació

Informar el consell escolar del centre sobre les actuacions realitzades i l'estat de la convivència en el centre

Canalitzar les iniciatives de tots els sectors de la comunitat educativa representats en el consell escolar del centre per a millorar-hi la convivència.

Realitzar les accions que li siguen atribuïdes pel consell escolar del centre en l'àmbit de les seues competències, relatives a la promoció de la convivència i la prevenció de la violència, especialment el foment d'actituds per a garantir la igualtat entre hòmens i dones.

Establir i promoure l'ús de mesures de caràcter pedagògic i no disciplinàries, que ajuden a resoldre els possibles conflictes del centre.

## **G. NORMES DE FUNCIONAMENT DEL MENJADOR**

**Les normes del Menjador són les mateixes que les que figuren en aquest reglament però a més caldrà seguir i respectar les següents normes:**

- a) En cadascuna de les taules hi haurà un responsable de servei que serà l'encarregat d'atendre les necessitats en l'alimentació dels components de la seua taula, de retirar els serveis d'aquesta, de netejar-la.

També els responsabilitzarem dels aspectes que facen més agradables el menjar en companyia: cura, comportament adequat, silenci etc. Cada encarregat ho serà per una setmana completa.

- b) Els alumnes comensals sol·licitaran als educadors les coses que precisen sense llevar-se del seu lloc, demanant per torns amb la mà alçada allò que desitgen i sense impaciències.
- c) S'evitarà deixar aliments sense consumir i intentaran menjar de tot i provar tots els aliments.
- d) Tots els aliments es prendran dintre del Centre.
- e) Sols s'anirà als serveis en casos molt concrets (es deu anar abans d'entrar en el menjador).
- f) Els alumnes comensals, de 12 a 15 h, durant el temps lliure ocuparan tan sols els llocs previstos per a ells (pati, sala de video). Hi realitzaran les activitats especificades en el Pla Anual del Menjador, i controlats pel personal corresponent. No es podrà estar ni circular pels corredors ni per les aules.
- g) Si un alumne/a no assisteix a classe de matí, no podrà fer ús del menjador si no es tracta d'una absència justificada.
- h) No es podrà donar cap medicament si no es disposa de l'autorització familiar i la prescripció mèdica.
- i) Es faran torns rotatius per a preparar les taules, recollir-les, etc..
- j) Si algun xiquet/a no pot prendre algun aliment en concret, la família ho indicarà per escrit als encarregats del menjador.
- k) Es farà un ús correcte dels materials i utensilis del menjador.
- l) Es realitzarà una correcta higiene abans i després de menjar.
- m) Si un xiquet/a necessita eixir del col·legi per a assistir a una visita mèdica, podrà utilitzar el servei de menjador sempre que torne al col·legi abans de l'hora d'entrar a menjar i aporti la justificació pertinent.

## **I. PROMOCIÓ DE LA CONVIVÈNCIA**

<b>Tots</b>	<b>Consell escolar</b>	<b>Director</b>	<b>Claustre</b>
Correspon a tots els membres de la comunitat educativa afavorir, en l'àmbit de les seues competències, la convivència al centre i fomentar l'adequat clima escolar per als processos d'ensenyança-aprenentatge establits en el pla de convivència, fonamentant-se en la cultura de la participació i el respecte mutu als drets individuals.	El consell escolar avaluarà els resultats de l'aplicació de les normes de convivència del centre, analitzaran els problemes detectats en la seua aplicació i proposaran, si és el cas, mesures i iniciatives que afavorisquen la convivència en el centre. El consell escolar del centre vetlarà, en l'àmbit de les seues competències, pel compliment correcte dels drets i deures de l'alumnat, pares, mares, tutors, tutores i professorat.	Correspon al director o directora del centre: -Garantir l'aplicació del pla de convivència, així com la mediació en la resolució dels conflictes -Registrar les incidències en el Registre Central segons el que preveu l'Orde de 12 de setembre de 2007. -Incoar els expedients disciplinaris i imposar les mesures educatives correctores i disciplinàries que corresponguen als alumnes.	El claustre de professors avaluarà els resultats de l'aplicació de les normes de convivència del centre, analitzaran els problemes detectats en la seua aplicació i proposaran, si és el cas, mesures i iniciatives que afavorisquen la convivència en el centre.

Els òrgans de govern i de participació i el professorat dels centres han d'adoptar les mesures necessàries, integrades en el marc del projecte educatiu del centre i del seu funcionament habitual, per a afavorir la millora permanent del clima escolar i de garantir l'efectivitat en l'exercici de drets de l'alumnat i en el compliment dels seus deures. Amb esta finalitat, s'ha de potenciar la comunicació constant i directa amb l'alumnat i amb els pares, mares, tutors o tutores.

## **J. INSTRUMENTS BÀSICS**

<b><u>Ja.</u></b> El Pla de Previsió de la Violència i Promoció de la Convivència, que estableix mesures i facilita protocols d'actuació per a ajudar a construir l'escola de la convivència, així com a previndre i gestionar situacions de conflicte.	<b><u>Jb.</u></b> El Registre Central, regulat per l'Orde de 12 de setembre de 2007, de la conselleria d'Educació.	<b><u>Jc.</u></b> El reglament de règim interior del centre, previst en l'article 12 del decret 39/2008, sobre convivència i drets i deures.	<b><u>Jd.</u></b> El pla de convivència del centre, definit en l'article 27 del decret 39/2008, sobre convivència i drets i deures.
---	--	--	---

## **K- MODELS D'ACTUACIÓ DEL PLÀ DE CONVIVÈNCIA**

## **K-1. MODEL D'ACTUACIÓ DAVANT ALTERACIONS CONDUCTUALS QUE DIFICULTEN LLEUMENT LA CONVIVÈNCIA ESCOLAR.**

Davant les conductes que alteren lleument la convivència i que apareixen amb major freqüència en el nostre context el protocol d'actuació seria:

1-Recollir informació sobre el fet

2-Seguir les orientacions acordades als diferents cicles i al Claustre per tal de modificar la conducta.

3-Registrar les conductes a modificar als fulls d'incidència, (Model 1) i si es creu necessari portar un registre més exhaustiu(model 2).

4-A l'acumulació de tres faltes lleus, citar els pares per tal d'acordar amb ells altres pautes per tal de modificar la conducta del seu fill/a. Demanar si és creu convenient l'ajuda del psicòleg/a.

5-Si no es soluciona el problema, o els pares no hi acudiexen, s'enviarà per escrit i per a que ho tornen signat , el comunicat per falta lleu( model 3) que quedarà arxivat a l'expedient del xiquet/a.

<b>CICL E</b>	<b>CONDUCTA A MODIFICAR</b>	<b>ORIENTACIONS</b>
I	<ul style="list-style-type: none"><li>Anar mal en la fila, correr.</li></ul>	<ul style="list-style-type: none"><li>El que corre o espenta el posem l'últim. També quan corren pel</li></ul>

<p>N F A N T I L</p>	<ul style="list-style-type: none"> <li>• Violència: mossegar, pegar.</li> <li>• No compartir (joguets).</li> </ul> <p>No respecta els companys (ratllar fitxa, trencar treball dels altres).</p> <ul style="list-style-type: none"> <li>• No respecta el torn (assemblea).</li> <li>• Problemes d'hàbits: higiene, puntualitat, citacions, assistència.</li> </ul>	<p>passadis tornen a fer el recorregut al pas adequat.</p> <ul style="list-style-type: none"> <li>• Tenim marcat cada dia qui és el primer de la fila per evitar conflictes. Quan no es respecta el torn, va l'últim.</li> <li>• Anar al racó de pensar, d'avorrir-se.</li> <li>• La víctima castiga a l'agressor.</li> <li>• Es diu "STOP a la violència" com a lema.</li> <li>• Usem el "temps fora" després d'advertir-los.</li> <li>• Guardem l'objecte de la discòrdia.</li> <li>• Castiguem el joguet per "ocasionar" brega en el cas de que no tinga raó ningú dels dos.</li> <li>• Si observem que sempre hi ha un que és més recelós, eixe és el que queda privat del joguet.</li> <li>• Fora del grup un temps prudencial.</li> <li>• Es queda a soles més temps sense grup per a que valore la companya.</li> <li>• Es reflexiona que quan una persona parla els demes escolten.</li> <li>• Perden el torn d'intervindre.</li> <li>• Abandonen l'assemblea.</li> <li>• Citem als pares i li ho expliquem personalment i exigim: <ul style="list-style-type: none"> <li>- assistència-&gt;justificants</li> <li>- higiene-&gt;treballadora social</li> <li>- puntualitat-&gt;apliquem normativa Centre.</li> </ul> </li> </ul>
<p>1r Cicle</p>	<ul style="list-style-type: none"> <li>• Problemes en la fila: empentes, rodes, patades, punyades, colar-se.</li> </ul>	<ul style="list-style-type: none"> <li>• Seguir ordre de fila (l'listat) diàriament 2n, setmanalment 1r</li> <li>• Posar un encarregat de vigilància.</li> </ul>

	<ul style="list-style-type: none"> <li>• Van fent voltes pel col.legi durant les activitats extraescolars.</li> <li>• Grups tancats en jocs i no deixen a altres, també a l'hora de les eixides.</li> <li>• Patades, llançar bossetes d'EF.</li> <li>• Problemes en el material individual i col.lectiu, pèrdua del mateix.</li> <li>• No saber estar asseguts (1r).</li> <li>• No respectar torn de paraula.</li> <li>• No justificar les faltes.</li> <li>• Massa mestres entren en les aules</li> </ul>	<ul style="list-style-type: none"> <li>• Donar recompensa grupal per acumulació de files ben fetes</li> <li>• No tardar en eixir a arregar les files quan toque el timbre.</li> <li>• Pujar 1r i 2n per l'esquerra i 3r, 4t, 5é i 6é per la dreta.</li> <li>• Els monitors i encarregats han de saber les normes.</li> <li>• Plantejar activitats grupals, per parelles ,..on es tinguen que intercanviar</li> <li>• Carnet de punts</li> <li>• Reforçament (+), llevar 1 de càstic.</li> <li>• Anar treballant les conductes independentment i no totes a la vegada, per modificar.les.</li> <li>• Que els xiquets/es sàpien el que va a evaluar-se.</li> <li>• Fer un pla de modificació de conducta per als xiquets/es que peguen.</li> <li>• Tractament dels problemes a les assemblees i establiment de les normes de la classe .</li> </ul>
<p>2 N C I C L E</p>	<ul style="list-style-type: none"> <li>• Fila dispersa a les entrades</li> <li>• Actitud disruptiva dins la classe. Alguns alumnes volen cridar l'atenció a l'aula.</li> <li>• Baralles o insults a les hores d'esplai</li> </ul>	<ol style="list-style-type: none"> <li>1. Arribar a acord a l'assemblea</li> <li>2. Posar un encarregat de fila.</li> <li>3. Entrar per ordre de llista..</li> </ol> <ol style="list-style-type: none"> <li>1. Fer reflexió amb l'alumne/a</li> <li>2. Parlar amb la família.</li> <li>3. Canviar la seua ubicació a la classe.</li> </ol> <ol style="list-style-type: none"> <li>1. Averiguar el motiu de la baralla.</li> <li>2. Fer la reflexió als inculpats.</li> <li>3. Sancionar sense esplai el temps que es crega convenient.</li> <li>4. Comunicar al tutor/a per a que ho registre.</li> </ol>

<p>3</p> <p>R</p> <p>C</p> <p>I</p> <p>C</p> <p>L</p> <p>E</p>	<ul style="list-style-type: none"> <li>• Insults d'uns alumnes a uns altres, crea situació incomoda dins la classe.</li>   <li>• Actitud disruptiva dins la classe.</li>   <li>• No utilitzar correctament instal.lacions col.legi.</li> </ul>	<ol style="list-style-type: none"> <li>1. Escoltar-los i que se senten respaldats en els seus "problemes".</li> <li>2. Treballar respecte mutu-educar en la tolerància i respecte, dins assemblees de classe.</li> <li>3. Col.laborar en tasques cuidadors patis com: neteja i vigilar serveis.</li>   <li>4. Evitar situacions avorriment i temps morts en la classe.</li> <li>5. Distribució alumnat intentant neutralitzar alumnes que molesten.</li>   <li>6. Adequar objectius al nivell curricular de l'alumne/a (fer ACI) per fer-li possible el treball.</li>   <li>7. No deixar utilitzar serveis que ha trencat o deteriorat durant un temps. Si ho ha embrutat netejar-ho.</li>   <li>m) En el cas de considerar-se falta greu o ser reincident en actituds negatives davant companys i/o professor/a, deixar-lo sense activitat extraescolar programada, amb obligació de venir a l'escola i fer feina.</li> </ol>
--	--	--

## **K-2-MODEL D'ACTUACIÓ RESPECTE A L'ALUMNAT QUE PRESENTA ALTERACIONS CONDUCTUALS QUE DIFICULTEN GREUMENT LA CONVIVÈNCIA ESCOLAR.**

Intervenció sistemàtica i estructurada amb l'alumnat en casos de violència, contrastada, documentada i que inicialment siguen considerades falta greu segons el Decret 39/2008, de 22 de'octubre del Consell de la Generalitat Valenciana, sobre drets i deures dels alumnes

Procediment coordinat per l'Equip Directiu del Centre. Psicopedagog/a del Centre, servici pedagògic escolar de zona, professor/a, tutor/a de l'alumne/a, equip educatiu del grup, psicopedagog/a de la Direcció Territorial de Cultura, Educació i Esport (en casos extrems) i altres professionals (assistents socials, professorat de pedagogia terapèutica, educadors/es, monitors/es, etc.) .

S'elaborarà a instàncies del/de la directora/a del Centre un **Informe Individualitzat** seguint el següent model i se li enviarà als pares la comunicació per falta greu(anex ...)

**Alumne/a.....Data:.....**

### **1. TIPUS d'INCIDÈNCIA.**

#### **1.1. Descripció de la conducta:**

#### **1.2. Categorització de la conducta:**

### **2. PERFIL PSICOLÒGIC:Factors rellevants: (familiars, personals, socials,.....)**

### **3.MESURES D'INTERVENCIÓ EDUCATIVA( Incloses en el PAT,PAD,tallers..)**

### **4.ACCIONS DE CONTINUACIÓ I SEGUIMENT:**

De tot acò, s'informarà degudament els pares/mares o tutors /es i si cal a l'administració educativa per al seu trasllat a l'Observatori de la Convivència.  
Este informe haurà de guardar les garanties de confidencialitat i reserves previstes en la normativa.

## **K-3-MODEL D'ACTUACIÓ DAVANT DE SITUACIONS DE POSSIBLE ACAÇAMENT ESCOLAR O BULLYNG**

### **1. Coneixement de la situació i comunicació inicial a l'Equip Directiu.**

- Qualsevol membre de la comunitat educativa que tinga coneixement exprés d'una situació d'intimidació o acaçament sobre algun alumne/a o considere l'existència d'indicis raonables, ho posarà immediatament en coneixement d'un professor/a, del tutor/a de l'alumne/a, de l'orientador/a del centre, si fa el cas, o de l'equip directiu, segons el cas i membre de la comunitat educativa que tinga coneixement de la situació.
- El receptor de la informació, d'acord amb el seu nivell de responsabilitat i funcions sobre l'alumne/a, traslladarà esta informació a l'equip directiu.

### **2. Valoració inicial i primeres mesures:**

L'Equip Directiu, amb l'assessorament de l'orientador/a, si fa el cas, i el/la tutor/a de l'alumne/a, efectuarà una primera valoració amb caràcter urgent sobre l'existència o no d'un cas d'intimidació i acaçament cap a un/a alumne/a, recollint la informació segons el models (anexos ...) així com l'inici de les actuacions que corresponguen, segons la valoració realitzada.

### **3. Comunicació:**

·Si la demanda no procedeix de la família, el tutor/a amb el coneixement previ de l'equip directiu, per mitjà d'entrevista, informarà a la família tant si es confirma el bullying o no.

### **4. Actuacions posteriors en el cas que es confirme l'existència de comportaments d'intimidació i acaçament entre alumnes.**

Coordinades per l'equip directiu, amb el suport de l'orientador/a del Centre, si fa el cas, i el tutor/a de l'alumne/a. Les diferents actuacions poden adoptar un caràcter simultani.

#### **4.1. Adopció de mesures de caràcter urgent.**

- c) Prèvia valoració i dirigides a evitar la continuïtat de la situació, entre elles:
  - d) Mesures immediates de suport directe a l'alumne/a afectat (víctima de l'acaçament/intimidació).
  - e) Revisió urgent de la utilització d'espais i temps del centre (mecanismes de control).
  - f) Aplicació del RRI, si s'estima convenient, tenint en compte la possible repercusió sobre la víctima.
  - g) Segons el cas, posada en coneixement i denúncia de la situació en les instàncies corresponents.

#### **4.2 Comunicació a:**

- h) Les famílies dels alumnes implicats (víctima i agressor).
- i) La Comissió de Convivència del centre.
- j) Equip de professors/es de l'alumne/a i altres professors/res relacionats.
- k) L'inspector del centre.

- l) Altres instàncies externes al centre (socials, sanitàries i judicials), segons la valoració inicial.
- m) Segons el cas, posada en coneixement i denúncia de la situació en les intàncies corresponents.

## 5. Pla d'actuació

La Cap d'Etudis coordinarà la confecció del document.

- **Amb la víctima:**

- Actuacions de suport i protecció expressa o indirecta.
- Programes i estratègies específiques d'atenció i suport social.
- Possible derivació a servicis externs (socials o sanitaris, o a ambdós).

- **Amb el/els agressor/es:**

- Actuacions en relació amb l'aplicació del RRI (equip directiu), tenint en compte el que s'ha manifestat en l'apartat III.2.1.
- Programes i estratègies específiques de modificació de conducta i ajuda personal.
- Possible derivació a servicis externs (socials o sanitaris, o a ambdós).

- **Amb els companys més directes dels afectats o afectades.**

- Actuacions dirigides a la sensibilització i el suport entre companys/es.

- **Amb les famílies:**

- Orientació sobre indicadors de detecció i intervenció. Pautes d'actuació.
- Informació sobre possibles suports externs i altres actuacions .
- Seguiment del cas i coordinació d'actuacions entre família i centre.

- **Amb els professors:**

- Orientació sobre indicadors de detecció i intervenció i pautes d'actuació.

- **Amb altres entitats i organismes:**

- Establiment de mecanismes de col.laboració i actuació conjunta amb altres entitats i organismes que hi intervinguen.

## 6. Seguiment del Pla d'actuació

Es mantindran les reunions individuals que es consideren necessàries amb els/les alumnes afectats, així com amb les seues famílies, i valoraran les mesures adoptades i la seua modificació, si fa el cas.

La comissió de convivència en serà informada i podrà ser requerida la seua intervenció directa en les diferents actuacions.

L'inspector/a del centre en serà informat en tot moment pel director/a, i hi quedarà constància escrita en totes les accions desenvolupades.

La transmissió d'informació sobre les actuacions desenvolupades, en cas de trasllat d'algun o alguna dels/de les alumnes afectats/des, estarà subjecta a les normes d'obligatòria confidencialitat i de suport a la normalització de l'escolaritat de l'alumnat.

**Tota aquesta informació es recollirà en el següent informe.**

**Nom (víctima) .....Data.....**  
**Nom (agresor/es) .....**

**1.Coneixement de la situació i comunicació inicial de l'Equip Directiu.**

**2.Valoració inicial i primeres mesures.**

**3.Comunicació**

**4.Actuacions posteriors( si s'ha confirmat el bullying)**

**4.1. Mesures de caràcter urgent.**

**4.2.Comunicació de la situació.**

**5.Pla d'actuació.**

**6.Seguiment del Pla d'actuació.**

## **K-4.PROCEDIMENT DAVANT DE SITUACIONS D'EMERGÈNCIES I/O ESPECIAL GRAVETAT**

1. Davant de qualsevol ACTUACIÓ/CAS o esdeveniment que es produïska en el centre docent o recinte escolar que afecte la convivència escolar, el professional del centre que ho detecta: mestre, tutor, professor, educador, conserge, etc. Comunica i informa la persona responsable d'este, segons el seu pla d'autoprotecció, RRI o procediment establert, o al cap d'estudis. director (responsable o membre de l'equip directiu).
2. El director o responsable de l'equip directiu comunica i informa l'inspector del centre del Cas, per telèfon i posteriorment, a través d'un breu informe, per Fax o correu electrònic. Al mateix temps informarà la FAMILIA i, si procedix, l'AJUNTAMENT, JUTJAT o l'autoritat que competisca.
3. L'inspector/a d'educació del centre demanarà informació in situ i elevarà un informe que continga: a) Descripció dels fets ocorreguts. B) Mesures o acords adoptats pel centre. C) Aplicació de les esmentades mesures i estat de la situació. Al mateix temps es posa en contacte, demana informació i ordena o orienta sobre el procediment per a intervenció immediata del psicopedagog, SPE o Departament d'Orientació.
4. L'Inspector d'Educació trasllada al seu informe el CAP D'INSPECCIÓ que al seu torn informa el el Director territorial, o persona que tinga delegades les competències, que intervé i ordena l'actuació de la UNITAT D'ATENCIÓ I INTERVENCIÓ formada per l'inspector coordinador del Programa de Convivència que dirigix les actuacions del psicopedagog de la Unitat (que coordinarà les actuacions dels especialistes), Inspecció d'Àrea i Centre (SPE, psicopedagog, dept. d'Orientació, etc.); a més dels especialistes externs si es considera necessària la seua intervenció.
5. Des de la Direcció Territorial s'instarà a la intervenció d'altres administracions o servicis, cas que siga necessari perquè conjuntament amb la UNITAT D'ATENCIÓ I INTERVENCIÓ, Família, Centre, etc., realitzen totes les actuacions coordinades es que necessiten.
6. Una vegada finalitzada l'actuació, des de la UNITAT D'ATENCIÓ I INTERVENCIÓ es realitzarà un informe d'avaluació sobre la incidència, actuacions per a la seua atenció, resultat de les actuacions i situació final que s'eleva a la Direcció Territorial perquè en prenga coneixement i efectes que convinga, així com el seu REGISTRE i ARXIU, per l'inspector coordinador del programa de Convivència, en l'Arxiu-Registre que corresponga.



**GENERALITAT VALENCIANA**  
CONSELLERIA DE CULTURA EDUCACIÓ I CIÈNCIA  
**C. P. MARTÍNEZ BELLVER**  
C/ Ventura Pascual 1  
46800 XÀTIVA (València)  
FAX: 96 227 02 45  
Email: [46004723@servicec.cult.gva.es](mailto:46004723@servicec.cult.gva.es)  
[www.martinezbellver.com](http://www.martinezbellver.com)

Xàtiva \_\_\_ de \_\_\_ de 2.00\_\_

Estimada senyora / estimat senyor:

Na / En ....., en qualitat de ....., posa en el seu

coneixement que el seu fill / a....., no ha complert amb les normes de

convivència que estan establides en el Reglament de Règim Intern respecte a

àmbit	Tipificació de la falta
Convivència	
Treball Estudi	
Ús dels materials i les instal.lacions	

En conseqüència i com que ja s'han realitzat les reflexions adients i l'actitud no canvia li comuniquem que la falta queda registrada com a lleu però se li recorda que la reiteració en les faltes lleus passen a ser greus i molt greus i que aquestes formen part de l'expedient acadèmic de l'alumne/a després d'haver estat reunida la comissió de convivència del Consell Escolar del Centre.

Així mateix, us demane que signeu i retorneu aquest document el més aviat possible.

Esperant la seua col.laboració en la correcció d'aquestes actituds, que perjudiquen el desenvolupament normal envers el respecte de les persones i el progrés acadèmic del seu fill / a s'acomiada respectuosament

Signatura del pare/mare o tutor legal  
mestre/mestra

Signatura del





**GENERALITAT VALENCIANA**  
 CONSELLERIA DE CULTURA EDUCACIÓ I CIÈNCIA  
**C. P. MARTÍNEZ BELLVER**  
 C/ Ventura Pascual 1  
 46800 XÀTIVA (València)  
 ☎ FAX: 96 227 02 45  
 Email: [46004723@servicec.cult.gva.es](mailto:46004723@servicec.cult.gva.es)  
[www.martinezbellver.com](http://www.martinezbellver.com)

Xàtiva ..... d'.....de 2.00

Estimada senyora / estimat senyor:

Na / En ....., en qualitat de ....., posa en el seu coneixement que el seu fill /

....., no ha complit amb les normes de convivència que estan establides en el

Reglament de Règim Intern respecte a

àmbit	Tipificació de la falta
Convivència	
Treball Estudi	
Ús dels materials i les instal.lacions	

En conseqüència i com que ja s'han realitzat les reflexions adients li comuniquem que **la falta queda registrada com a greu** i se li recorda que la reiteració en les faltes greus passen a formar part de l'expedient acadèmic de l'alumne/a després d'haver estat reunida la comissió de convivència del Consell Escolar del Centre.

D'acord amb el Reglament de Règim Intern del centre, la sanció per aquest tipus de faltes poden ser les següents:

- Pèrdua del dret a l'avaluació contínua
- Privació del dret d'assistir a classe
- Iniciació d'apertura d'expedient disciplinari.

Així mateix, us demane que signeu i retorneu aquest document el més aviat possible.

Esperant la seua col.laboració en la correcció d'aquestes actituds, que perjudiquen el desenvolupament normal envers el respecte de les persones i el progrés acadèmic del seu fill /a s'acomiada respectuosament

Signatura del pare/mare o tutor legal  
 mestre/a

Signatura del



## MODEL DE RECOLLIDA DE DADES DE TUTOR/PROFESSOR/ORIENTADOR

TIPUS D'INCIDÈNCIA		AUTOR		LOCALITZACIÓ		FREQUÈNCIA	
				DINS DEL CENTRE	FORA DEL CENTRE	QUANTES VEGADES	DES DE QUAN
<b>FÍSIC</b>	† Espantes † puntellons † Colps † Calbots (colitxos) † Li llancen coses † Amaguen les seues coses † Trenquen les seues coses † Robatoris † Galtades † Palisses † Amenaça amb armes † Altres.....	COMPANYS D'AULA	† 1 sol autor † més d'un.....	† Aula amb professor † Aula sense professor † Corredors † Pati † Lavabos † Gimnàs † Vestidors † Menjador † Autobús escolar † A l'eixida de classe † A l'eixida del centre † Altres..... .....	† De camí a casa † De camí a classe † Al voltant de l'escola † Al meu barri † En una discoteca/bar † Una instal·lació esportiva † Altres..... ..... ..... .....	† Poques vegades † Algunes vegades † Totes les setmanes † Quasi tots els dies † Quasi sempre	<input type="checkbox"/> uns dies <input type="checkbox"/> Diverses setmanes <input type="checkbox"/> Diversos mesos <input type="checkbox"/> Tot el curs <input type="checkbox"/> Des de sempre
		COMPANYS DE CURS	† 1 sol autor † més d'un.....				
		COMPANYS DE CENTRE	† 1 sol autor † més de 1.....				
		EDAT	<input type="checkbox"/> = que la víctima <input type="checkbox"/> < que la víctima. <input type="checkbox"/> > que la víctima.				
<b>VERBAL</b>	† Malnoms † Difamacions † Insults † Menyspreus † Desafiaments † Provocacions † Amenaces † Acovardir (fer por) † Comentaris xenòfobs † Altres.....	TÉ EL SUPORT D'ALTRES COMPANYS?	† SÍ  † No	QUAN VA OCÓRRER?	† Un dia de classe † Cap de setmana o festiu † Vacances		
		HI HA DESIGUALTAT DE FORÇA FÍSICA?	† SÍ † No				
<b>SOCIAL</b>	† Difondre rumors (faules) † Aïllar/ignorar † Burles † Pintades † No deixar participar † Humiliacions † Extorsions (obligar a fer coses)	VAN HAVER-HI TESTIMONIS?	† Cap † Companys/es † Tutor/a † Professors/es † Familiars † Altres..... .....				
<b>SEXUAL</b>	† Comentaris de tipus sexual † Acaçament † Tocaments † Tocaments amb violència † Relació forçada	QUINA VA SER LA SEUA REACCIÓ?	† Tallar la situació † Informar-ne a un adult † No va fer-hi res † Animar l'autor † Ajudar l'autor				

### Informació rellevant de la plantilla

- † Existix un alumne o un grup d'ells que abusa sistemàticament d'altre.
- † Un sol alumne patix la intimidació (personalització).
- † Existix desigualtat de poder (desequilibri de força física, social o/i psicològica) entre els alumnes enfrontats.
- † La víctima es incapaç de defensar's.
- † L'acció sobre la víctima és repetida, es prolonga en el temps i ocorre sovint (alumne atemorit).
- † Sol passar lluny de la presència d'adults (invisibilitat).
- † L'autor/s tenen el suport del grup.

Si es donen els cinc primers casos, convé informar-ne a la inspecció educativa tot adjuntant la resta de la informació recopilada sobre el cas.

### Breu descripció dels fets

### Mesures adoptades:

#### *Obertura d'expedient disciplinari*

- Sí
- No

Data d'inici:

Dades de l'alumne/a:

Instructor/a:

### *Cautelars*

*Altres: educatives, preventives, etc.*

**MODEL D'ENTREVISTA PROFESSOR/TUTOR/ORIENTADOR AMB VÍCTIMA  
(VOLUNTÀRIA, PERÒ MOLT CONVENIENT)**

PERFIL DEL CAS VÍCTIMA DE LA INCIDÈNCIA					
A QUI HO HA CONTAT?	<input type="checkbox"/> Ningú <input type="checkbox"/> Companys/es <input type="checkbox"/> Tutor/a <input type="checkbox"/> Professores/es <input type="checkbox"/> Equip directiu <input type="checkbox"/> Familiars <input type="checkbox"/> Altres.....	DE QUINA FORMA INTERVÉ EL CENTRE?	<input type="checkbox"/> Parlem amb les famílies <input type="checkbox"/> Es deriva al D. d'Orientació <input type="checkbox"/> S'obri un expedient <input type="checkbox"/> S'obri un procés de mediació <input type="checkbox"/> Se n'assabenta la policia <input type="checkbox"/> No ho sap	HAVIA TINGUT ABANS PROBLEMES AMB ALTRES COMPANYS/ES?	<input type="checkbox"/> Sí <input type="checkbox"/> Sí, d'altre tipus <input type="checkbox"/> No
QUI HA INTERVINGUT EN LA INCIDÈNCIA?	<input type="checkbox"/> Amics <input type="checkbox"/> Xics/xiques testimoniess <input type="checkbox"/> Pare-mare <input type="checkbox"/> Professors/es <input type="checkbox"/> Altre adult <input type="checkbox"/> Ningú	HA FALTAT A CLASSE PER CULPA DE L'ACAÇAMENT?	<input type="checkbox"/> Mai <input type="checkbox"/> Alguna volta <input type="checkbox"/> Sovint <input type="checkbox"/> Quasi tots els dies	QUIN MITJÀ HAURIA ANIMAT A LA VÍCTIMA A CONTAR-HO ABANS?	<input type="checkbox"/> Millor comunicació familiar <input type="checkbox"/> Millor comunicació tutor <input type="checkbox"/> Una bústia anònima <input type="checkbox"/> Un telèfon d'ajuda <input type="checkbox"/> Una adreça electrònica <input type="checkbox"/> Més informació <input type="checkbox"/> Altres.....
QUI HA PRES ALGUNA MESURA PER A ATURAR-LA?	<input type="checkbox"/> Companys/es <input type="checkbox"/> Tutor/a <input type="checkbox"/> Professors/es <input type="checkbox"/> Familiars <input type="checkbox"/> Altre adult <input type="checkbox"/> Ningú	PER QUÈ CREU QUE HO VAN FER?	<input type="checkbox"/> No ho sap <input type="checkbox"/> Els va provocar <input type="checkbox"/> És més feble <input type="checkbox"/> És diferent <input type="checkbox"/> Per a molestar <input type="checkbox"/> Perquè s'ho mereix	HI HA MEDIACIÓ EN EL CENTRE?	<input type="checkbox"/> Sí <input type="checkbox"/> No
HA DONAT ALGÚN RESULTAT?	<input type="checkbox"/> Ha posat fi al problema <input type="checkbox"/> Ho ha atenuat <input type="checkbox"/> Ho ha intensificat <input type="checkbox"/> Tot continua igual	SOVINT SENT POR DE SER ACAÇAT?	<input type="checkbox"/> Sí <input type="checkbox"/> No	COM ET TROBARIES MÉS SEGUR?	
QUÈ FA EL PROFESSORAT QUAN OCORRE?	<input type="checkbox"/> Parla amb els implicats <input type="checkbox"/> S'ignora el que ha passat <input type="checkbox"/> Es parla sobre el tema <input type="checkbox"/> Expedient <input type="checkbox"/> Res, no se n'assabenten <input type="checkbox"/> Altres.....	SAP SI ACACEN ALTRES COMPANYS/ES?	<input type="checkbox"/> Sí..... <input type="checkbox"/> Creu que ..... <input type="checkbox"/> No	COM CREUS QUE ES PODIA HAVER EVITAT?	<input type="checkbox"/> No ho sap <input type="checkbox"/> No es pot <input type="checkbox"/> Ajuda familiar <input type="checkbox"/> Ajuda professors <input type="checkbox"/> Ajuda companys

## RECOLLIDA DE DADES DEL PROFESSOR/TUTOR/ORIENTADOR A LA FAMÍLIA

DADES PERSONALS		PASSOS PREVIS		<i>DETECCIÓ SÍMPTOMES DEL POSSIBLE MALTRACTAMENT</i>			
<b>EDAT</b>							
PARES	FILL AFECTAT	HA EXPOSAT EL PROBLEMA AL TUTOR/A?	<input type="checkbox"/> Sí <input type="checkbox"/> No	DES DE QUAN SOSPITA QUE LI PASSA?	<input type="checkbox"/> <b>Uns dies</b> <input type="checkbox"/> Diverses setmanes <input type="checkbox"/> Diversos mesos <input type="checkbox"/> Tot el curs <input type="checkbox"/> Des de sempre		
<input type="checkbox"/> > 20 anys <input type="checkbox"/> 21-25 anys <input type="checkbox"/> 26-30 anys <input type="checkbox"/> 31-35 anys <input type="checkbox"/> 36-45 anys <input type="checkbox"/> 46-50 anys <input type="checkbox"/> < 50 anys	<input type="checkbox"/> > 6 anys <input type="checkbox"/> 6-8 anys <input type="checkbox"/> 9-10 anys <input type="checkbox"/> 11-12 anys <input type="checkbox"/> 13-14 anys <input type="checkbox"/> 15-16 anys <input type="checkbox"/> < 16 anys	HO HA NOTIFICAT A LA DIRECCIÓ?	<input type="checkbox"/> Sí <input type="checkbox"/> No	HA NOTAT EN EL SEU FILL CANVIS D'HÀBITS O ACTITUD?	<input type="checkbox"/> Sí..... ..... ..... ..... ..... <input type="checkbox"/> No	TÉ POCS AMICS?	<input type="checkbox"/> Sí <input type="checkbox"/> No
SEXE	<input type="checkbox"/> Mare <input type="checkbox"/> Pare <input type="checkbox"/> Xiqueta <input type="checkbox"/> Xiquet	HA TROBAT AJUDA EN L'ACTUACIÓ DEL CENTRE?	<input type="checkbox"/> Sí..... ..... ..... <input type="checkbox"/> No	NOTA MÉS IRRITABLE O ANSIÓS EL SEU FILL O FILLA?	<input type="checkbox"/> Sí <input type="checkbox"/> No	LI FALTEN MATERIALS AMB FREQUÈNCIA?	<input type="checkbox"/> Sí <input type="checkbox"/> No
CURS	.....	S'HA PRES ALGUNA MESURA?	<input type="checkbox"/> Sí..... ..... ..... .... <input type="checkbox"/> No	HA TINGUT PROBLEMES AMB LES NOTES?	<input type="checkbox"/> Sí <input type="checkbox"/> No	HA NOTAT DESTROSSSES EN LA SEUA ROBA O MATERIAL?	<input type="checkbox"/> Sí <input type="checkbox"/> No
CENTRE EDUCATIU	.....	HA DONAT ALGUN RESULTAT POSITIU?	<input type="checkbox"/> Sí <input type="checkbox"/> No	PARLA DE L'ESCOLA A CASA?	<input type="checkbox"/> Sí <input type="checkbox"/> No		
LOCALITAT	.....	ESTÀ SATISFET AMB LES MEURES ADOPTADES?	<input type="checkbox"/> Sí <input type="checkbox"/> No	INVENTA EXCUSES PER NO ANAR A CLASSE?	<input type="checkbox"/> Per un o diversos companys <input type="checkbox"/> Centre nou <input type="checkbox"/> Algun professor <input type="checkbox"/> Altres.....		

## DADES PERSONALS

**Centre educatiu/codi:**.....  
.....

**Ciutat:**.....  
.....

**Nom:**.....  
.....

**Edat:**.....  
.....

**Sexe:**

- Xiquet
- Xiqueta

**Curs/grup:**.....

**Data del succés:**.....

**- Origen de la demanda d'intervenció:**

- Director/a
- Cap d'estudis
- Orientador
- Xiquet agredit
- Mare/pare
- Familiar
- Tutor/a
- Professor/a
- Amic/amiga
- Company/a

**- Situació respecte de l'incident:**

- En pateix
- En contempla
- En coneix
- N'infringix

**Data de notificació/requeriment d'intervenció** \_\_\_\_\_

## L. Aprovació del R.R.I

El Consell Escolar del Centre en la reunió celebrada el dia 18 de desembre de 2.008, realitza la revisió del present Reglament de Règim Intern i aprova les modificacions i propostes de millora per estimar-les convenients.

Signat

El/la President/a : M<sup>a</sup> Dolores Miralles

El Consell Escolar del Centre en la reunió celebrada el dia \_\_\_\_ de \_\_\_\_\_ de 2.00\_\_, realitza la revisió del present Projecte Educatiu del Centre i aprova les modificacions i propostes de millora per estimar-les convenients.

Signat

El/la President/a \_\_\_\_\_

El Consell Escolar del Centre en la reunió celebrada el dia \_\_\_\_ de \_\_\_\_\_ de 2.00, realitza la revisió del present Projecte Educatiu del Centre i aprova les modificacions i propostes de millora per estimar-les convenients.

Signat

El/la President/a \_\_\_\_\_

